





المملكة المغربية  
وزارة الداخلية  
المديرية العامة للجماعات المحلية  
مديرية الممتلكات

# البرمجة العمرانية والمعمارية للمرافق العمومية الجماعية ذات الإستعمال الإداري والإجتماعي والثقافي والرياضي

منشورات مركز التواصل والنشر  
2012

صدر في نفس السلسلة  
المخطط الجماعي للتنمية

الإيداع القانوني : 1866 / 2011  
ردمد سلسلة دليل المنتخب : 5515 - 2028  
ردمك : 4 - 376 - 30 - 9954 - 978

## الفهرس

7	مقدمة.....
9	تعريف المصطلحات والمفاهيم المستعملة.....
11	I - برمجة المرافق العمومية.....
12	1- العتبة اللازمة لإحداث المرافق العمومية.....
13	2- موقع المرفق ولوجيته.....
14	3- الاندماج الإجتماعي والمعماري.....
14	4- البرنامج.....
18	II - معطيات مرجعية.....
19	1-المرافق الإدارية.....
20	المقرات الإدارية.....
28	المحجز الجماعي.....
29	حظيرة السيارات.....
30	المرآب الجماعي.....
31	المستودع الجماعي.....
32	مستودع الأموات.....
34	المراحيض العمومية.....
39	2- المرافق الإجتماعية.....
40	دار الشباب.....
42	المركز النسوي.....
44	دار الطالب.....
46	مركز الإستقبال.....
48	مركز إعادة إدماج أطفال الشوارع.....
53	3-المرافق الثقافية.....
54	دار الثقافة.....

56	المكتبة المتعددة الوسائط
58	القاعة المتعددة الإختصاصات
60	المسرح
62	المعهد الموسيق
<b>67</b>	<b>4-المرافق الرياضية</b>
68	القاعة المتعددة الألعاب الرياضية
70	المدرج البلدي
72	المسبح المغطى
74	ملعب الحي
<b>77</b>	<b>III - إجراءات ذات طابع عام</b>
78	1- ترشيد استغلال مساحة الوعاء العقاري
78	2- إحداث أقطاب للمرافق
78	3- التهيئات الخارجية
79	4- مواقف السيارات
79	5- المجال الأخضر
79	6- الأمن والسلامة
80	7- نمط اشتغال المرفق والتصور المعماري لمكوناته
80	8- الخدمات المعمارية المختصة والتقنية
80	9- الولوجيات
81	10- احترام برنامج العمل
81	11-ا لمتدخلون في انجاز المرفق
86	12- حساب الكلفة

## مقدمة

تشكل المرافق العمومية مؤشرا أساسيا لتقييم جودة إطار عيش الساكنة داخل مجال معين. وفي ظل اتساع صلاحيات الجماعات في مجال توفير المرافق العمومية وما يرتبط بذلك من إكراهات مادية وعقارية مختلفة، فقد أصبح المنتخبون مطالبين بضبط أفضل لأدوات برمجة المرافق و تحكم دقيق في وسائل إنجازها وتمويلها وتديرها.

لأجل ذلك، يأتي دليل إنجازا لمرافق العمومية، كنتاج للدراسة المنجزة من طرف المديرية العامة للجماعات المحلية، حول توحيد المعايير المتعلقة بهذه المرافق. تلك الدراسة التي مكنت من إبراز عدد من الاختلالات التي تشوب المرافق العمومية، يتجلى بعضها في مباني ذات مساحات ضخمة تفوق حاجيات الإستغلال الحقيقية أو هزيلة لا تكفي لاحتضان الأنشطة المقررة بها، وأخرى في مشاريع غير مكتملة البناء أو غير مستغلة رغم اكتمالها... تعزى تلك الاختلالات، في غالب الحالات، إلى غياب ملائمة المباني المنجزة للحاجيات الفعلية وللإمكانيات المادية للجماعات المحلية وكذا عدم استجابة خدماتها لانتظارات المواطنين.

يتناول هذا الدليل، الموجه إلى الجماعات والمهنيين ومجموع المتدخلين، دراسة عدد من المرافق الجماعية التي تشكل في غالبيتها أماكن للقرب والإندماج، يتعلق الأمر بالمرافق التالية :

- **المرافق الإدارية :** المقرات الإدارية، المحجز الجماعي، حظيرة السيارات، المراب الجماعي، المستودع الجماعي، المراحيض العمومية، مستودع الاموات ؛
- **المرافق ذات الصبغة الإجتماعية :** دار الشباب، النادي النسوي، دار الطالب، مركز الإستقبال، مركز إعادة إدماج أطفال الشوارع؛
- **المرافق الثقافية :** دار الثقافة، المكتبة المتعددة الوسائط، القاعة المتعددة الإختصاصات، المسرح، المعهد الموسيقي ؛

• **المرافق الرياضية** : المدرج البلدي، القاعة المتعددة الألعاب الرياضية، ملعب الحي، المسبح المغطى.

يهدف هذا الدليل إلى تشكيل أداة عملية تمكن الجماعات من الإحاطة بجميع المعطيات والعوامل المتدخلة في إنجاز مشاريع المرافق العمومية قصد ترشيد إنجازها من ناحية الكلفة المالية والوعاء العقاري وملائمة الطلب الإجتماعي، وذلك عبر توشي الواقعية في التصور والإنجاز والتسيير.

لذلك، فقد تم تقديم كل صنف من المرافق المذكورة من خلال معالجة الجوانب التالية :

- البرمجة والمتدخلون في عملية إنجاز مرفق عمومي؛
- المعايير التي من شأنها التحديد الدقيق للحاجيات؛
- مواقع المرافق و ولوجيتها؛
- العتبة السكانية اللازمة لإحداث المرفق وحجم ومستوى هذا الأخير(عتبة إحداث المرفق)؛
- مساحة و خاصيات الوعاء العقاري الضروري ؛
- إمكانية تجميع المرافق الجماعية على شكل أقطاب ؛
- الولوجية والوقت اللازم للوصول للمرفق؛
- الأخذ بعين الإعتبار الحيز الزمني للإنجاز،
- مكونات المرفق العمومي وكلفته المالية وخصائصه المعمارية والعمرانية.

تلك إذن هي الخطوط العريضة لهذا الدليل.



# تعريف المصطلحات والمفاهيم المستعملة

**الدراسات الأولية :** هي مجموع الدراسات (دراسات الجدوى، دراسة الظرفية... الخ) اللازمة لإعداد البرنامج. وتمكن الدراسات الأولية، قبل إعطاء الانطلاقة لأي عمل، من مساعدة صاحب المشروع في تحديد الطلب وإيجاد الخيارات المثلى وإعداد الوعاء العقاري وإشراك جميع الأشخاص المعنيين بإنجاز المرفق.

**البرمجة المعمارية :** هي منهجية إعداد ملف البرنامج المعماري للمشروع، وذلك بتمكين صاحب المشروع من تحديد مشروعه بمختلف تفاصيله.

**ملف البرنامج المعماري :** هو وثيقة يحدّد من خلالها صاحب المشروع أهداف كل عملية والحاجيات التي يجب تلبيتها والإكراهات الإجتماعية والعمرانية والمعمارية والتقنية والإقتصادية والضرورات المرتبطة بالحفاظ على البيئة وإدماج المشروع في وسطه الطبيعي.

ويشكل ملف البرنامج المعماري باعتباره تعبيراً لطلبية صاحب المشروع، وثيقة ضرورية للمتدخلين والمهنيين في ضبط وإدارة العمل للمشروع. يتركز البرنامج المعماري في إعداده على خلاصات وحصيلة الدراسات الأولية ويشكل أداة و وثيقة مرجعية لمختلف المتدخلين.

**البرنامج المادي :** يظهر تفاصيل المحتوى من مواصفات مجالات الحركة والمساحات المفيدة العامة والمبنية.

**محتوى البرنامج :** يتمثل في مضمون البرنامج على مستوى مكوناته من المجالات والمحلات.

**العتبة اللازمة لإحداث المرافق العمومية (عتبة الإحداث) :** هي بمثابة حد أدنى محدّد لجدوى إحداث مرافق معين يتم من خلالها تصور المرفق و تحديد طبيعته ومستواه.

**الأنشطة الأساسية :** مجموع الأنشطة المؤسسة للمرفق.

**الأنشطة التآطيرية :** مجموع الأنشطة الإدارية التدبيرية للمرفق.

**الأنشطة الموازية :** مجموع الأنشطة التي يضيفها صاحب المشروع للأنشطة الأساسية.

**المستخدمون :** كل شخص مادي أو معنوي يستخدم المنشأة أو يستغل على الأقل أحد وظائفها في وقت معين من وجودها من خلال وظيفتهم.

**المستعملون :** كل شخص مادي يلجئ إلى خدمات المرفق.

**المُبرمج :** شخص عمومي أو خاص يكلفه صاحب المشروع بالدراسات الضرورية لإعداد البرنامج.

**صاحب المشروع :** هو الشخص المعنوي الذي لأجله تعد وتبنى المنشأة.

**المشرف على المشروع :** انطلاقا من المهمة التي يكلف بها من طرف صاحب المشروع، يقوم المشرف على المشروع بإعداد الإجابات المعمارية والتقنية والاقتصادية للبرنامج.

## I - برمجة المرافق العمومية

تعد البرمجة منهجية تركز على دراسات أولية (دراسات الجدوى، دراسة الظرفية ...) وتمكن - قبل إعطاء الانطلاقة لأي عمل - من مساعدة صاحب المشروع في تحديد الطلب وإيجاد الخيارات المثلى وإعداد الوعاء العقاري وإشراك جميع الأشخاص المعنيين بإنجاز المرفق. وتتشكل من المحاور الثلاثة التالية: العتبة اللازمة لإحداث المرافق العمومية، موقع المرفق وولوجيته، الإندماج الإجتماعي والمعماري. وينبثق عن المحاور الثلاثة إنجاز البرنامج.

## 1 - العتبة اللازمة لإحداث المرافق العمومية (عتبة الأحداث)

يرتبط تحديد العتبة اللازمة لإحداث المرافق العمومية - باستثناء الإدارية منها والتي تحدث بموجب قرار إداري - بالعناصر التالية :

- عدد السكان: الذي يحدد عدد المرافق الكافية وطاقاتها الإستيعابية، مع اعتماد عتبة 20 000 نسمة كحد أدنى حيث أن الممارسة قد أثبتت ضعف استقطاب المرافق العمومية الواقعة بالمراكز التي لا تتوفر على ذلك الحد الأدنى<sup>(1)</sup> ؛
- خصائص الساكنة (الفئات العمرية، الإجتماعية، المهنية، الدراسية...) التي تحدد نوعية المرفق العمومي المراد إنجازه وطبيعة الأنشطة المقترحة فيه ؛
- طبيعة المرافق القائمة بالجماعات المحلية المجاورة.

تجدر الإشارة إلى أنه يمكن اعتماد التدرج في عملية إنجاز المرافق، وذلك من خلال إنجاز المحلات المحتضنة للأنشطة بشكل تدريجي تبعاً لتطور عدد السكان. وتتوزع هذه الأنشطة، حسب سلم الأولويات، إلى ثلاث فئات :

- الأنشطة الأساسية للمرفق ؛
- أنشطة التأطير الإداري والتسيير ؛
- الأنشطة المواكبة.

ومن أجل اعتماد ذلك التدرج، يتعين الأخذ بعين الإعتبار ما يلي:

- بالنسبة لساكنة تقل عن 20 000 نسمة : يمكن إنجاز المرفق عبر عدة أشرطة حسب سلم الأولويات المذكور وعلى أساس منظور متكامل يشمل الفئات الثلاث ؛

(1) المصادر : بحث حول المرافق العمومية منجز من طرف مديرية إعداد التراب - وزارة الداخلية سنة 1992. ذلك البحث اتخذ عتبة قدرها 15000 نسمة والتي تم رفعها إلى 20000 دراسة متعلقة بالمعايير العمرانية للمرافق العمومية منجزة من طرف مديرية التعمير - الوزارة المنتدبة لدى الوزير الأول المكلفة بالسكنى والتعمير سنة 2005

- بالنسبة لساكنة تبلغ 20 000 نسمة: يتم إنجاز البرنامج بكامله دون تجزيته إلى أشطر ؛
- بالنسبة لساكنة تفوق 20 000 نسمة : يتعين إنجاز البرنامج بكامله دون تجزيته إلى أشطر، مع رفع الطاقة الإستيعابية للمرفق التي حددتها دراسات البرمجة بزيادة تتناسب مع الحاجيات وذلك في حدود نسبة لا تتعدى 50%. وفي حالة تجاوز هذه النسبة يجب اللجوء إلى برمجة وحدات مرفقية إضافية ومستقلة.

## 2 - موقع المرفق وولوجيته

- يتم اختيار موقع المرفق باعتبار عدد من العناصر أهمها :
- **المقار:** يجب أن يكون الوعاء العقاري للمشروع محفظا أو في طور التحفيظ لفائدة الجماعة وخاليا من أي نزاع ؛
  - **المناطق ذات الخطورة :** (المنحدرات، المستنقعات، الأراضي ذات الردم غير المستقر...) يجب الإبتعاد عن إنجاز أي مرفق بهذه المناطق ؛
  - **القوانين والأنظمة :** يجب أن يحترم كل مشروع مقتضيات وثائق التعمير وجميع النصوص التنظيمية الجاري بها العمل؛
  - **المناطق الصناعية :** يجب منع إنجاز المرافق بمحاذاة المناطق الصناعية التي تشكل مصدرا للاضرار كيفما كان نوعها (الضجيج، الروائح الكريهة،... ) ؛
  - **الشبكة الطرقية ومواقف السيارات :** يجب أن يتم إحداث المرفق بمحاذاة شبكة طرقية مؤهلة لتسهيل الولوج إليه وركن السيارات بمحاذاته.

### 3 - الاندماج الإجتماعي والمعماري

**الإندماج الإجتماعي** : يتجلى دور المرافق كخدمة عمومية في انفتاحها على المحيط المباشر وعرضها لانشطة ملائمة للطلب وكذا نمط تدبير وتاطير تشاركي بين الجماعة والمجتمع المدني.

**الإندماج المعماري** : يجب أن يحترم التصور المعماري للمرفق الخاصيات البيئية والمعمارية المحلية، مع إعطائه صبغة مميزة تبرزه داخل النسيج الحضري.

### 4 - البرنامج

يمثل البرنامج ترجمة معمارية و تقنية و اقتصادية لمجموع المعطيات والخصائص التي حددتها الدراسات الاولية ، بحيث يحتوي على :

#### ■ المعطيات الكمية والوظيفية والتي تشمل :

- البرنامج المادي والذي يحدد المساحات الضرورية للمحلات والطاقت الإستيعابية لكل منها وذلك على أساس مجموعة من المعايير(وظائف المحلات والانشطة المزاولة بها، عدد الموظفين والمستعملين... ) ؛
- الهيكل الوظيفي الذي يحدد المحلات والعلاقات في ما بينها.

#### ■ الخدمات المعمارية والتقنية والمختصة وتهيئة المجالات الخارجية،

وهي تهم :

- المستوى المعماري (Standing) ؛
- مستوى التجهيزات التقنية المطلوبة (الإشعار بالحريق والوقاية منه، الهندسة الصوتية، تكييف الهواء، مراقبة مداخل المرفق... ) ؛
- مستوى تهيئة المجالات الخارجية.

## ■ كلفة المشروع :

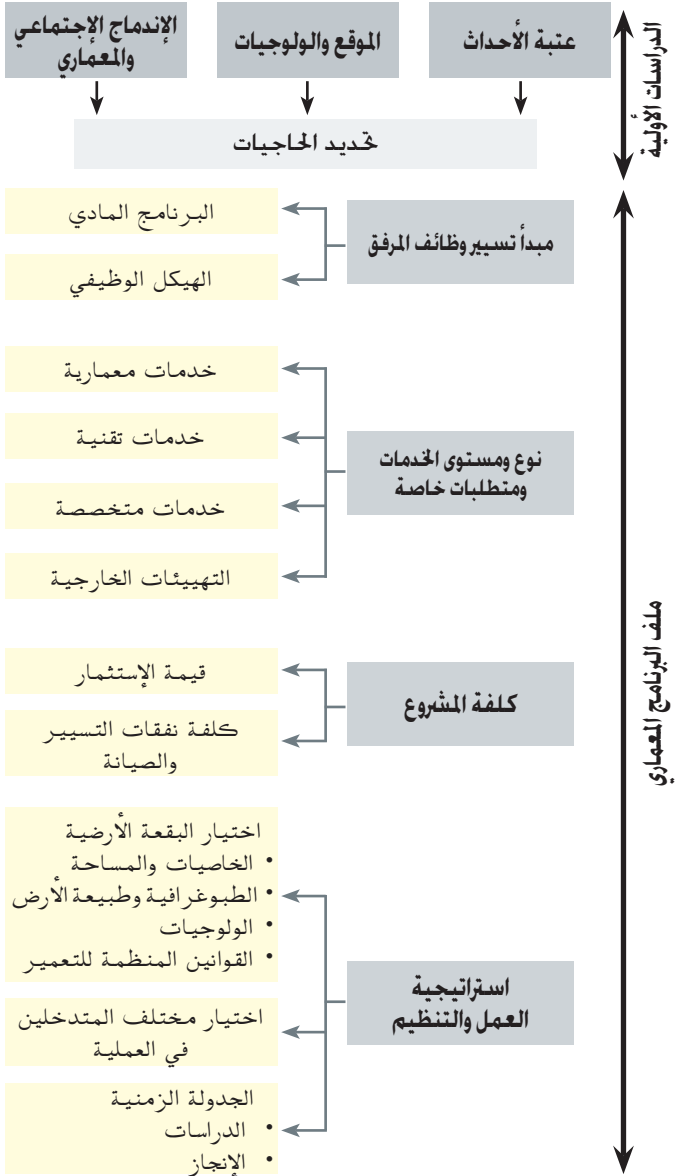
يجب أن تأخذ الكلفة الإجمالية للمرفق بعين الاعتبار كلا من كلفة الدراسات وتكاليف البناء والتجهيز وكذا نفقات التسيير والصيانة.

## ■ إستراتيجية العمل والتنظيم :

تبقى هذه الإستراتيجية رهينة بالعناصر التالية :

- اختيار البقعة الأرضية (الخصائص، المساحة، الطبوغرافيا، طبيعة الأرض، الولوجية، وثائق التعمير) التي يتم تحديدها بناء على البرنامج المادي و كذا معطيات البرمجة ؛
- استقطاب مختلف الشركاء المعنيين من مهنيين وجمعيات وإدارات عمومية ؛
- الجدولة الزمنية لمختلف المراحل : من الدراسات إلى إنجاز واستغلال المشروع.

## سيرورة عملية البرمجة : رسم تلخيصي





## تنبيه هام

إن نماذج تنظيم المرافق العمومية فيما يتعلق بالمحلات والأنشطة المقدمة من خلال هذا الدليل، قد تم اقتراحها على سبيل الإستثناس فحسب، بحيث يمكن أن تطرأ عليها عدة تعديلات، غير أن تأثير هذه الأخيرة يبقى محدودا على اعتبار أن دراسة البرمجة التي يحث عليها هذا الدليل تعتبر هي أساس إنجاز جميع المرافق الجماعية وذلك مهما اختلف هيكلها التنظيمي.

## II - معطيات مرجعية

يتناول هذا الباب بعض المرافق الجماعية المندرجة في أربعة أصناف وذلك حسب الإستعمالات : الإدارية، الإجتماعية، الثقافية والرياضية. ويعالج أيضا بالنسبة لكل مرفق - على سبيل الإستئناس وعلى اعتبار إشتغال مثالي- المعطيات التالية: الأنشطة التي يجب توفرها والمحلات المتضمنة لها وكذا مساحتها، حساب مساحات الأوعية العقارية اللازمة، الخدمات التقنية المتخصصة لكل محل. كما يعطي بالنسبة للمرافق غير الإدارية معايير إحداث المرفق واختيار موقعه.

## المرافق الإدارية

يتعلق الأمر بالمرافق التي تحتضن، على المستوى الإداري أنشطة المنتخبين والموظفين الجماعيين أو تلك المعدة لوقوف العربات والإصلاح والصيانة والتخزين والنظافة.

المرافق الإدارية التي يتناولها هذا الدليل هي :

المقرات الإدارية (الجماعات ذات الطابع الحضري والجماعات ذات الطابع القروي)

المحجز الجماعي

حظيرة السيارات

المرآب الجماعي

المستودع الجماعي

مستودع الأموات

المراحيض العمومية

## المقرات الإدارية

### مقر الجماعة ذات الطابع الحضري

#### الأنشطة والمحلات

الملاحظات	المحلات	الأنشطة الأساسية
تتفاوت مساحات المكاتب وفق المنصب الإداري لمستغليه وأعدادهم	المكاتب	الإدارة
-	قاعة الاجتماعات	
-	قاعة اللجان	
-	مكتب الضبط	
-	قاعة الانتظار	
يرجع لإصاحب المشروع القرار في تحديد مدى أهمية هذا المرفق حسب الحاجة وتعدد النشاط.	قاعة المحاضرات	المحاضرات واللقاءات والعروض
	قاعة التوثيق	التوثيق والدراسات
تتراوح مساحة هذا المرفق ما بين 15 و25% من مساحة المبنى	بهو الإستقبال	الإستقبال
-	قاعة الطباعة والنسخ	النسخ والطباعة
-	قاعة الأرشيف	حفظ الوثائق
-	المراحيض	النظافة
-	محل الحارس	الحراسة
-	المستودع	التخزين
الملاحظات	المحلات	الأنشطة المواكبة
يبنى هذا المرفق بهدوء دون أن يزعج الأنشطة الإدارية	قاعة المطعم أو المقصف	الإطعام
مع إدماج قاعة الوضوء	قاعة للصلاة	الصلاة

## ساعات وأعداد ومساحات المحلات (م2)

المساحة الإجمالية	مساحة الوحدة	العدد	سعة الإستقبال	المحلات	الأنشطة
الأنشطة الأساسية					
80	80	1	-	بهو الإستقبال	الإستقبال والإرشاد
40	40	1	1	المكتب+المرحاض	رئيس المجلس الجماعي
16	16	1	2	الكتابة	
9	9	1		قاعة الإنتظار	
40	40	1	25	قاعة الإجتماعات	
60	20	3	1	مكتب نواب الرئيس	
16	16	1	1	مكتب رئيس مصلحة التواصل والعلاقات العامة	التواصل والعلاقات العامة
9	9	1	1	الكتابة	
16	16	1	2	مكتب المساعدين	
30	30	1	15	قاعة اللجان	المجلس الجماعي واللجان
12	12	1	2	الكتابة	
30	30	1	1	مكتب الكاتب العام+المرحاض	الكتابة العامة
12	12	1	2	الكتابة	
9	9	1		قاعة الإنتظار	
16	16	1	1	مكتب رئيس مصلحة المفتشية العامة للمصالح ومراقبة التدبير	
16	16	1	2	مكتب المساعدين	
411	المجموع الأولي				

20	20	1	1	مكتب رئيس القسم	قسم الشؤون الإدارية والموارد البشرية
12	12	1	1	الكتابة + قاعة الإنتظار	
16	16	1	1	مكتب رئيس الموارد البشرية	
16	16	1	2	مكتب المساعدين	
16	16	1	1	مكتب رئيس مصلحة التكوين المستمر والشؤون الإجتماعية للموظفين	
16	16	1	2	مكتب المساعدين	
16	16	1	1	مكتب رئيس مصلحة الحالة المدنية والإمضاء والترشح للانتخابات	
16	16	1	2	مكتب المساعدين	
16	16	1	1	مكتب رئيس مصلحة التوثيق والحفظ	
16	16	1	2	مكتب المساعدين	
16	16	1		قاعة الأرشيف	
176	المجموع الأولي				
20	20	1	1	مكتب رئيس القسم	قسم التعمير والشؤون التقنية
12	12	1	1	الكتابة + قاعة الإنتظار	
16	16	1	1	مكتب رئيس مصلحة التعمير والتراخيص والمراقبة	
32	16	1	2	مكتب المساعدين	
16	16	1	1	مكتب رئيس مصلحة الصفقات العمومية	
32	16	1	2	مكتب المساعدين	
16	16	1	1	مكتب رئيس مصلحة تتبع الأوراش	
16	16	1	-	مكتب المساعدين	
16	16	1	-	قاعة الأرشيف	
160	المجموع الأولي				

20	20	1	1	مكتب رئيس القسم	قسم الشؤون الاقتصادية والمالية
12	12	1	2	الكتابة + قاعة الإنتظار	
16	16	1	1	مكتب رئيس مصلحة الميزانية	
16	16	1	2	مكتب المساعدين	
16	16	1	1	مكتب رئيس مصلحة تنمية الموارد المالية والضرائب	
16	16	1	2	مكتب المساعدين	
16	16	1		قاعة الارشيف	
112	المجموع الأولي				
20	20	1	1	مكتب رئيس القسم	مكتب الوسائل العامة
12	12	1	1	الكتابة + قاعة الإنتظار	
16	16	1	1	مكتب رئيس مصلحة الاشغال الجديدة وصيانة الشبكات والبنىات	
16	16	1	2	مكتب المساعدين	
16	16	1	1	مكتب رئيس مصلحة النظافة والبيئة	
16	16	1	2	مكتب المساعدين	
16	16	1		قاعة الارشيف	
112	المجموع الأولي				
20	20	1	1	مكتب رئيس القسم	قسم العمل الإجتماعي والتنشيط الثقافي والرياضي
12	12	1	1	الكتابة + قاعة الإنتظار	
16	16	1	1	مكتب رئيس مصلحة الصحة والتوقعات	
16	16	1	2	مكتب المساعدين	
16	16	1	1	مكتب رئيس مصلحة الشؤون الإجتماعية والحياة الجموعية والتضامن	
16	16	1	1	مكتب رئيس مصلحة التنشيط الثقافي والرياضي	
16	16	1	2	مكتب المساعدين	
16	16	1		قاعة الارشيف	
128	المجموع الأولي				

24	24	1	-	قاعة التوثيق	التوثيق
150	150	1	100	قاعة المحاضرات	المحاضرات
27	27	9	3	المراحيض	النظافة
9	9	1	1	مكتب الضبط	تسجيل المراسلات
20	20	1	-	قاعة النسخ والطباعة	النسخ
150	150	1	-	قاعة الأرشيف لمختلف الأقسام	الحفظ المركزي
9	9	1	-	محل الحارس	الحراسة
30	30	3	10	مرافق صحية للرجال وللنساء	النظافة
30	30	1	-	مستودع الأثاث	محلات تقنية
25	25	1	-	مستودع لوازم المكاتب	
16	16	1	-	مكتب مسؤول الأدوات	
490	المجموع الأولي				
1589	المجموع				
الأنشطة المواكبة					
150	150	1	-	المطعم	الإطعام
20	20	1	-	قاعة الصلاة	الصلاة



## مقر الجماعة ذات الطابع القروي

### الأنشطة والمحلات

الملاحظات	المحلات	الأنشطة الأساسية
تتفاوت مساحات المكاتب وفق المنصب الإداري لمستغليه وأعدادهم	المكاتب	الإدارة
-	قاعة الإجتماعات	
-	مكتب الضبط	
-	قاعة الإنتظار	
تتراوح مساحة هذا المرفق ما بين 15 و% 25 من مساحة المبنى	بهو الإستقبال	الإستقبال
-	قاعة الأرشيف	حفظ الوثائق
-	المراحيض	النظافة
-	محل الحارس	الحراسة
-	المستودع	التخزين
الملاحظات	المحلات	الأنشطة المواكبة
-	قاعة المطعم أو المقصف	الإطعام
مع إدماج قاعة الوضوء	قاعة للصلاة	الصلاة

### ساعات وأعداد ومساحات المحلات (م2)

المساحة الإجمالية	مساحة الوحدة	العدد	سعة الإستقبال	المحلات	الأنشطة
الأنشطة الأساسية					
20	20	1	-	بهو الإستقبال ومجال الإنتظار	الإستقبال والإرشاد

20	20	1	1	المكتب + المرحاض	الرئيس	
12	12	1	1	الكتابة		
16	16	1	1	الكاتب العام		
9	9	1	1	مكتب الضبط		
9	9	1		قاعة الإنتظار		
24	24	1	15	قاعة الإجتماعات		
110	المجموع الاولي					
12	12	1	1	المكتب	مصلحة العقار والنزاعات	
12	12	1	1	المكتب	مصلحة الميزانية والجبايات	
12	12	1	1	المكتب	مصلحة الشؤون الاقتصادية والاجتماعية	
12	12	1	1	المكتب	مصلحة المداخل	
12	12	1	1	المكتب	مصلحة الموظفين	
20	20	1	3	المكتب	مصلحة أنشطة المجلس والشرطة الإدارية	
24	24	1	3	المكتب + الشباك	مصلحة الحالة المدنية والمصادقة على الامضاءات ومطابقة الوثائق	

16	16	1	2	المكتب	المصلحة التقنية والتصميم
12	12	1	1	المكتب	المكتب الصحي الجماعي
132	المجموع الأولي				
20	20	1	-	قاعة الأرشيف	حفظ الوثائق
12	12	1	-	قاعة الصلاة	الصلاة
12	3	4	-	مراحيض للرجال + للنساء	النظافة
20	20	1	-	مستودع الأثاث	المحلات التقنية
9	9	1	-	مستودع لوازم المكاتب	
73	المجموع الأولي				
315	المجموع				

## المحجز الجماعي

يخصص المحجز الجماعي لاستقبال السيارات والعربات المرتكبة لمخالفات قانون السير وذلك في مجال مكشوف . ويحتوي أيضا على محلات للحراسة وأخرى للتدبير الإداري المتعلق بدخول وخروج السيارات .

### الأنشطة والمحلات المخصصة لها

الملاحظات	المحلات	الأنشطة الأساسية
-	المكاتب	التدبير الإداري
-	قاعة الإستقبال والإنتظار	
-	المراحيض	النظافة
-	المستودع	التخزين
-	محل الحارس	الحراسة
القدرة الإستيعابية المثلى : 200 سيارة يجب ان يعد هذا الحيز كمجال مجهز بتجهيزات خارجية : سياج، ممرات إلراجلين وطرق للسيارات ومجال أخضر وإنارة.	مجال حجز العربات	الحجز

### ساعات وأعداد ومساحات المحلات (م2)

المساحة الإجمالية	مساحة الوحدة	عدد المجالات	سعة الإستقبال	المحلات	الأنشطة
الأنشطة الأساسية					
30	30	1	-	بهو الإستقبال والإنتظار	الإستقبال
12	12	1	1	مكتب المسير الأساسي	التدبير الإداري
12	12	1	1	مكتب الموظف المساعد	

6	3	2	-	مراحيض للمستخدمين	النظافة
6	3	2	-	مراحيض للمستعملين	
9	9	1	-	محل الحارس	الحراسة
8	8	1	-	المخزن	المحلات الملحقة
83	المجموع الأولي				
4500	4500	1	-	حيز حجز السيارات	
4583	المجموع				

## حظيرة السيارات

هي مجال مخصص لركن جميع أنواع العربات التابعة للجماعة وذلك في مجال مبني أو مغطى فقط .

### الأنشطة والمحلات المخصصة لها

الملاحظات	المحلات	الأنشطة الأساسية
-	المكاتب	التدبير الإداري
-	قاعة الإنتظار والإستقبال	
-	المراحيض	النظافة
-	المخزن	التخزين
-	محل الحارس	الحراسة
القدرة الإستيعابية المثلى: 200 سيارة يجب أن يتوفر حيز الحظر على التهيئات الخارجية التالية : سياح وممرات الرّجلين وممرات للسيارات ومجال اخضر وإنارة	مجال حجز السيارات والعربات	الحجز

## ساعات وأعداد ومساحات المحلات (2م)

المساحة الإجمالية	مساحة الوحدة	عدد المجالات	سعة الإستقبال	المحلات	الأنشطة
الأنشطة الأساسية					
20	20	1	-	بهو الإستقبال/الإنتظار	الإستقبال
12	12	1	1	مكتب المسير الأساسي	التدبير الإداري
12	12	1	1	مكتب المساعدين النواب	
3	3	1	-	مراحيض للموظفين	
3	3	1	-	المراحيض	النظافة
9	9	1	-	محل الحارس	الحراسة
8	8	1	-	المخزن	المحلات الملحقة
67	المجموع الأولي				
2300	2250	1	-	حيز الحجز	الحجز
30	30	1	-	محل الغسل	الغسل
2330	المجموع				

## المرآب الجماعي

يستعمل المرآب الجماعي في صيانة وإصلاح العربات التابعة للجماعة، ويمكن إدماج مضخة للوقود في هذا المرفق وتبعاً لنتائج دراسة البرمجة.

## الأنشطة والمحلات المخصصة لها

الملاحظات	المحلات	الأنشطة الأساسية
-	المكاتب والإنتظار	التدبير الإداري
-	بهو الإستقبال والإنتظار	الإستقبال

-	المراحيض	النظافة
-	المستودع	التخزين
-	محل الحارس	الحراسة
المساحة المثلى : 300 متر مربع تحتوي على محل للغسل ومحل للإصلاح	محلات الصيانة	الصيانة

### ساعات وأعداد ومساحات المحلات (2م)

المساحة الإجمالية	مساحة الوحدة	عدد المجالات	سعة الإستقبال	المحلات	الأنشطة
الأنشطة الأساسية					
20	20	1		بهو الإستقبال/الإنتظار	الإستقبال
12	12	1	1	مكتب المسير الرئيسي	التدبير الإداري
12	12	1	1	مكتب المسير المساعد	
3	3	1		المراحيض	
3	3	1	-	المراحيض	النظافة
9	9	1	-	محل الحارس	الحراسة
8	8	1	-	المخزن	المحلات الملحقة
67	المجموع الأولي				
300	300	1	-	محلات الصيانة	الصيانة
367	المجموع				

### المستودع الجماعي

يستعمل المستودع الجماعي لتخزين مختلف المنتوجات التي تستعملها الجماعة من لوازم المكاتب وتموين ومواد وأدوات الأوراش والمواد الكهربائية ولوازم الإستقبال والحفلات (زرايبي، خيام، أعلام.....).

## الأنشطة والمحلات المخصصة لها

الملاحظات	المحلات	الأنشطة الأساسية	
-	المكاتب	التدبير الإداري	
-	قاعة الإنتظار		
-	بهو الإستقبال والإرشاد	الإستقبال	
-	المراحيض	النظافة	
-	محل الحارس	الحراسة	
المساحة المثلى : 200 متر مربع وتهيئ على شكل مقصورات وذلك حسب نوعية المنتوجات المخزنة		المخزن	التخزين

## ساعات وأعداد ومساحات المحلات (م)

المساحة الإجمالية	مساحة الوحدة	عدد المجالات	سعة الإستقبال	المحلات	الأنشطة
الأنشطة الأساسية					
10	10	1	-	بهو الإستقبال/الإنتظار	الإستقبال
200	200	1	-	المخزن	التخزين
12	12	1	1	مكتب المسير الرئيسي	التدبير الإداري
6	6	1	-	مراحيض للمستخدمين	النظافة
9	9	1	-	محل الحارس	الحراسة
237	المجموع				

## مستودع الأموات

يختص هذا المرفق في استقبال الجثث في انتظار تكفل عائلاتهم بها.



## الأنشطة والمحلات المخصصة لها

الملاحظات	المحلات	الأنشطة الأساسية
-	مكتب الطبيب	الأنشطة الطبية
-	قاعة الفحص	
المساحة المثلى: 100 متر مربع	غرفة التبريد	
-	محل استقبال الجثث	
-	المكاتب	الإدارة
-	قاعة الإنتظار	
-	باحة الإستقبال	الإستقبال
-	المراحيض	النظافة
-	المخزن	التخزين

## ساعات وأعداد ومساحات المحلات (م²)

المساحة الإجمالية	مساحة الوحدة	عدد المجالات	سعة الإستقبال	المحلات	الأنشطة	
الأنشطة الأساسية						
16	25	1	-	بهو الإستقبال	الإستقبال	
16	16	1	1	مكتب الأطباء	الأنشطة الطبية	
16	16	1	2	مكتب الممرضين		
20	20	1	-	محل استقبال الجثث		
100	100	1	-	محل التبريد		
30	30	1	-	قاعة الفحوصات		
24	24	1	1	مكتب المسير الرئيسي مع مجال الاجتماع	التدبير الإداري	
20	20	1	4	مكتب الموظفين		
3	3	1	-	المستودع	التخزين	
6	3	2	-	المراحيض	النظافة	
277						المجموع

## المراحيض العمومية

يجب توفير المراحيض في الأماكن العمومية التي تعرف ترددا مهما، كالساحات العمومية والمحاور الحضرية الكبرى والمنتزهات... ويجب أن يحظى الطابع الجمالي لهذه المرافق باهتمام خاص لأجل اندماج تام في المشهد العمراني.

### الأنشطة والمحلّات المخصصة لها

الملاحظات	المحلّات	الأنشطة الأساسية
	بهو الإستقبال	الإستقبال
يجب التفرقة بين مراحيض الرجال والنساء مع مراعاة الولوجية للأشخاص ذوي الحركة المحدودة	المراحيض والمستودع	النظافة والتخزين

### ساعات وأعداد ومساحات المحلّات (م²)

المساحة الإجمالية	مساحة الوحدة	عدد المجالات	سعة الإستقبال	المحلّات	الأنشطة
الأنشطة الأساسية					
9	9	1	-	بهو الإستقبال	الإستقبال
16	16	1	-	المراحيض والمستودع	النظافة والتخزين
25	المجموع				

## ملخص المرافق الإدارية

### 1) المقرات الإدارية

#### المساحات

مساحة المحلات	الجماعة ذات الطابع الحضري	الجماعة ذات الطابع القروي
مساحة المحلات	1511	315
مساحة مجالات السير	377	80
مجموع مساحتي المحلات والسير	1888	395
المساحة المبنية (مجموع مساحتي المحلات والسير 1,2x)	2265	474
موقف السيارات <sup>(1)</sup>	1050	210
المجال الأخضر <sup>(2)</sup>	896	356
مساحة البقعة الأرضية <sup>(3)</sup>	2500	803

#### خدمات متخصصة

المحلات	خدمات تقنية
المبنى بأكمله	الاستشعار والوقاية من الحريق
قاعة المحاضرات	السمعيات
قاعة الإجتماعات	
قاعة اللجان	
قاعة المحاضرات	الصوتيات
قاعة الإجتماعات	

(1) يجب تجهيز محل وقف سيارة واحدة لكل 50 متر مربع من المساحة المبنية، علماً أن مساحة موقف سيارة هي 22 متر مربع، تشمل مجال تحرك السيارة.

(2) المجال الأخضر يجب أن يغطي مساحة تفوق المساحة المبنية للطابق السفلي بمرّة ونصف

(3) مساحة البقعة الأرضية تعادل المساحة المبنية للطابق السفلي + مساحة مواقف السيارات + مساحة المجال الأخضر.

قاعة المحاضرات	التهوية الميكانيكية
قاعة التوثيق	
قاعة الأرشيف	
المراحيض	
مكتب وقاعة الاجتماعات	الهواتف والأسلاك المعلوماتية
جميع المحلات	التكييف
قاعة المحاضرات قاعة الاجتماعات	الوسائل السمعية البصرية عن بُعد
بهو الإستقبال	مراقبة المداخل
بهو الإستقبال التنقلات في جميع المستويات	كاميرات المراقبة
قاعة المحاضرات قاعة الاجتماعات	ندوات عبر الفيديو
حسب عدد المستويات	المصعد
المبنى بجميع مكوناته	جهاز التحويل والمولد الكهربائي

## 2) المرافق الإدارية الأخرى

### عتبة إحداث المرفق

الملاحظات	عتبة الإحداث	التموقع	المرفق
	20000 نسمة	الضاحية	المحجز الجماعي
يمكن تجميعها في قطب مرفقي وخدماتي (مجال استقطاب)	20000 نسمة	الضاحية	حظيرة السيارات
	20000 نسمة	الضاحية	المرآب الجماعي
	20000 نسمة	الضاحية	المستودع الجماعي
	مدينة من الحجم الكبير	مركز المدينة	المراحيض العمومية
يدمج في المجال الاستشفائي	مدينة من الحجم الكبير	المركز الاستشفائي	مستودع الأموات

## تلخيص لمساحات المرفق

مساحة المحلات	المحجز	حظيرة السيارات	المرآب الجماعي	المستودع الجماعي	المراحيض العمومية	مستودع الاموات
مساحة المحلات	83	67	67	237	25	277
مساحة مجالات السير	20	17	17	60	6	70
مجموع مساحتي المحلات والسير	103	84	84	297	31	347
المساحة المبنية (مجموع مساحتي المحلات والسير (1,2 x	124	100	100	356	38	416
موقف السيارات <sup>(1)</sup>	50	50	50	100	-	115
المجال الأخضر <sup>(2)</sup>	60	50	50	170	-	208
حيز الحضر أو الغسل	4500	2330	-	-	-	-
حيز الصيانة	-	-	300	-	-	-
مساحة البقعة الأرضية <sup>(3)</sup>	4737	2530	500	600	38	530

- (1) يحدد عدد مواقف السيارات على أساس موقف لكل 80 متر مربع من المساحة المبنية وتقدر مساحة موقف واحد بـ 22 متر مربع بما فيها مجال حركة السيارة.
- (2) تعادل مساحة المجال الأخضر نصف المساحة المبنية.
- (3) مساحة البقعة الأرضية تعادل المساحة المبنية + مساحة مواقف السيارات + مساحة المجال الأخضر + حيز الحجز أو الغسل

## الخدمات المتخصصة

المحلات						الخدمات
المحجز	حظيرة السيارات	المرآب الجماعي	المستودع الجماعي	المراحيض العمومية	مستودع الاموات	
جميع البناية						الإشعار والوقاية من الحريق
المراحيض						التهوية الميكانيكية (VMC)
المكاتب	-	المكاتب	المكاتب	المكاتب	المكاتب	الهاتف وأسلاك شبكة الإعلاميات
جميع المحلات	-		مرغوبة في المناطق الجغرافية ذات مجال حراري مرتفع			تكييف الهواء
-	-	-	-	-	حيز الحظر	كاميرات الحراسة
الغرفة الباردة	-	-	-	-	-	تجهيزات التبريد

## المرافق الإجتماعية

تختص هذه المرافق في احتضان أنشطة ذات طابع اجتماعي كالتعلم والتواصل على الصعيد الوطني والدولي وتشجيع التمدرس والتكافل الإجتماعي...

المرافق الإجتماعية التي تم تناولها في هذا الدليل هي :

دار الشباب

المركز النسوي

دار الطالب

مركز الإستقبال

مركز إعادة إدماج أطفال الشوارع

## دار الشباب

تختص دار الشباب باحتضان اللقاءات والمحاضرات والمناظرات وعرض الأفلام والمسرحيات والبحث والدراسات والتدريب والتكوين.

### الأنشطة والمحلات المخصصة لها

الملاحظات	المحلات	الأنشطة الأساسية
القدرة الإستيعابية المثلى: 150 شخص	القاعة المتعددة التخصصات	اللقاءات والمحاضرات والعروض والمسرحيات
-	القاعة المتعددة الوسائل الإعلامية	التكوين والبحث
-	الخزانة	
-	قاعة المعلومات	
القدرة الإستيعابية المثلى: 15 شخص في القاعة	مشاغل التلقين التمهيدي	التلقين التمهيدي
تتراوح مساحته ما بين 20 و 25 % من المساحة الإجمالية للمرفق	البهو	الإستقبال والعرض
الملاحظات	المحلات	الأنشطة التأسيسية
-	المكاتب	الإدارة والإجتماعات
-	قاعة الإجتماعات	
-	المراحيض	النظافة
-	محل التخزين	التخزين
-	محل الحارس	الحراسة
الملاحظات	المحلات	الأنشطة المواكبة
-	المقصف	اللعب والإسترخاء
-	الملعب الرياضي	



## ساعات وأعداد ومساحات المحلات (م<sup>2</sup>)

المساحة الإجمالية	مساحة الوحدة	عدد المجالات	سعة الإستقبال	المحلات	الأنشطة
الأنشطة الأساسية					
200	200	1	150	المدرج	اللقاءات والمحاضرات والعروض والمسرح
10	5	2	-	حجرات الممثلين + المراحيض	
12	3	4	-	مراحيض المدرج	
20	20	1	10	القاعة المتعددة الوسائط الإعلامية	الأبحاث والدراسات
40	40	1	40	المكتبة	
40	40	1	15	المشغل	إتلقين أو التدريب التمهيدي
40	40	1	15	قاعة المعلومات	التكوين
80	80	1	-	البهو	الإستقبال والعروض
12	3	4	-	المراحيض	النظافة
454	المجموع الأولي:				
الأنشطة التاطيرية					
24	24	1	1	مكتب المسير ومجال الإجتماعات	الإدارة
20	20	1	4	مكتب المنشطين	
20	20	1	-	مستودع الأثاث	المحلات الملحقة
9	9	1	1	محل الحارس	الحراسة
73	المجموع الأولي:				
527	المجموع				
الأنشطة المواكبة					
6	6	1	-	المطعم	الإسترخاء واللعب
30	30	1	15	المقصف	
968	44x22	1	-	الملعب الرياضي	

## المركز النسوي

يحتضن المركز النسوي الأنشطة النسائية التي تهدف إلى تحسين ظروف المرأة وإدماجها اقتصاديا واجتماعيا.

### الأنشطة والمحلات المخصصة لها

الملاحظات	المحلات	الأنشطة الأساسية
	المشاغل	الأنشطة اليدوية
القدرة الإستيعابية المثلى : 10 أشخاص	القاعة المتعددة التخصصات	العروض
القدرة الإستيعابية المثلى: 200 شخص	قاعة الدرس	محاورة الأمية
القدرة الإستيعابية المثلى: 20 طفل مع مراعاة التفرقة بين الاطفال في حدائة السن والاطفال ما بين 4 و6 سنوات	قاعة الأنشطة	حضانة الأطفال
القدرة الإستيعابية المثلى: 10 أطفال	قاعة الراحة	
في الهواء الطلق	قاعة الألعاب	
الملاحظات	المحلات	الأنشطة التاطيرية
-	المكاتب	الإدارة والإجتماعات
-	قاعة الإجتماعات	
-	المراحيض	النظافة
-	محل التخزين	تخزين الأدوات والاثاث
-	محل الحراسة	الحراسة
الملاحظات	المحلات	الأنشطة المواكبة
-	المرقد	الإيواء
-	المطعم	الإطعام
-	الصلاة	الراحة

## ساعات وأعداد ومساحات المحلات (م<sup>2</sup>)

المساحة الإجمالية	مساحة الوحدة	عدد المجالات	سعة الإستقبال	المحلات	الأنشطة
الأنشطة الأساسية					
40	40	1	-	بهو الإستقبال	الإستقبال
240	240	1	200	القاعة المتعددة التخصصات	العروض
40	40	1	10	المشاغل	الأعمال اليدوية
9	9	1	-	المستودع	
4	4	1	-	حجرة الثياب وحمام رشاش	
100	50	2	40	قاعة الدرس	محاربة الأمية
12	3	4		المراحيض	النظافة
60	30	2	20	قاعة الأنشطة	حضانة الاطفال
30	30	1	10	قاعة الراحة	
9	9	1	2	مكتب المربيات	
6	3	2	-	المراحيض	
مدمجة في المساحة الخضراء		-	-	ساحة الألعاب	
550	المجموع الأولي				
24	24	1	1	مكتب المسير مع مجال الإجتماعات	الإدارة
20	20	1	4	مكتب المنشطين	
6	3	2	-	المراحيض	النظافة
20	20	1	-	مستودع الأثاث	المحلات الملحقة
9	9	1	-	محل الحارس	الحراسة
79	المجموع الأولي				
629	المجموع				
الأنشطة المواكبة					
80	80	1	20	المرقد	الإيواء
40	40	1	25	المطعم	الإطعام
30	30	1	20	المقصف	الراحة

## دار الطالب

تخصص دار الطالب أو الطالبة بإيواء تلاميذ مستوى التعليم الإعدادي والثانوي المنحدرين من الوسط القروي والقاطنين بعيداً عن مؤسسات التعليم. والغرض من هذه المؤسسة هو تمكين هؤلاء التلاميذ من متابعة دراستهم في ظروف جيدة.

### الأنشطة والمحلات المخصصة لها

الملاحظات	المحلات	الأنشطة الأساسية
ينظم الإيواء في مجموعة مرقد منعزلة حسب الأعمار. القدرة الإستيعابية المثلى: 64 نزيل موزعون على 4 غرف ( 16 نزيل في الغرفة)	المرقد	الإيواء
يجب تحديد أبعاد مساحة قاعة المطبخ بما يضمن استيعاب جميع نزلاء المرفق في نفس الوقت	قاعة الأكل	الإطعام
يهيأ المطبخ بشكل تسلسلي يشمل مجال التخزين والإعداد والطبخ والترتيب وغسل الاواني ورمي القمامة	المطبخ	
القدرة الإستيعابية المثلى: 40 شخصا في القاعة	قاعة الدراسة	الدراسة
-	المراحيض والحمامات الرشاشة	النظافة
الملاحظات	المحلات	الأنشطة التأسيسية
-	المكاتب	الإدارة
-	قاعة الاجتماعات	
-	المستودع	التخزين
-	محل الحارس	الحراسة
الملاحظات	المحلات	الأنشطة المواكبة
-	المقصف	الراحة والإسترخاء
-	المصنعة	غسل الثياب

## ساعات وأعداد ومساحات المحلات (م2)

المساحة الإجمالية	مساحة الوحدة	العدد	سعة الإستقبال	المحلات	الأنشطة
الأنشطة الأساسية					
192	48	4	64	المراقد	الإيواء
18	9	2	-	محل الملابس والحمام الرشاش	النظافة
16	4	4	-	المراحيض	
16	16	1	2	غرفة الحراسة	الحراسة
60	60	1	64	المطعم	الإطعام
30	30	1	-	المطبخ	
9	9	1	-	التخزين	
4	4	1	-	حجرة الملابس+الحمام الرشاش	
40	40	1	40	قاعة الدراسات والمراجعة	الدراسة
40	40	1		البهو	الإستقبال
425	المجموع الأولي				
الأنشطة التايطيرية					
24	24	1	1	مكتب المسير مع مجال الإجتماعات	الإدارة
16	16	1	2	مكتب الموظفين	
6	3	2	-	المراحيض	النظافة
20	20	1	-	مستودع الاثاث	المحلات الملحقة
16	16	1	-	محل الامتعة وأغراض النزلاء	
9	9	1	-	محل الحارس	الحراسة
91	المجموع الأولي				
516	المجموع				
الأنشطة المواكبة					
30	30	1	20	المقصف	الإسترخاء والراحة
16	16	1	25	المصنبة	غسل الثياب

## مركز الإستقبال

تتمثل مهام مركز الإستقبال في استقبال وإيواء وإطعام أعضاء وضيوف الجمعيات والمنظمات غير الحكومية والمجتمع المدني على العموم وذلك في إطار التبادل الثقافي.

### الأنشطة والمحلات المخصصة لها

الملاحظات	المحلات	الأنشطة الأساسية
القدرة الاستيعابية المثلى: 60 شخصا (يتم إيوأؤهم في 20 غرفة تسع كل واحدة منها 3 أشخاص مع مراعاة عزل جناح الرجال عن جناح النساء.	المراقد	الإيواء
يجب أن تكون مساحة قاعة الطعام كافية لجميع النزلاء وكذلك استيعاب زائرين إضافيين محتملين	المطعم	الإطعام
	المطبخ	
مجهز بتلفاز ومقصف وركن للمطالعة، مع قدرة استيعابية تقدر ب 30 شخصا	البهو	الراحة
-	المصينة	غسل الثياب
-	المستودع	إيداع الامتعة
-	البهو	الإستقبال
عزل حمامات الرجال عن حمامات النساء	الحمام الرشاش+حجرة الملابس + المراحيض	النظافة
الملاحظات	المحلات	الأنشطة التاطيرية
-	المكاتب	الإدارة
-	قاعة الاجتماعات	
-	المراحيض	النظافة
-	المستودع	التخزين
-	محل الحارس	الحراسة

## ساعات وأعداد ومساحات المحلات (م<sup>2</sup>)

المساحة الإجمالية	مساحة الوحدة	عدد المجالات	سعة الإستقبال	المحلات	الأنشطة
الأنشطة الأساسية					
320	16	20	60	الغرف	الإيواء
40	20	2	-	حجرة الملابس، الحمام الرشاش	النظافة
40	20	2	-	المراحيض	
100	100	1	-	المطعم	الإطعام
60	60	1	-	المطبخ	
9	9	1	-	التخزين	
4	4	1	-	غرفة التبريد	
4	4	1	40	حجرة الملابس، الحمام الرشاش	
40	40	1		بيت الغسيل	الغسل
60	60	1	30	المقصف	الراحة
50	50	1	-	البهو	الإستقبال
727	المجموع الأولي				
الأنشطة التآطيرية					
24	24	1	1	مكتب المسير مع مجال الإجتماعيات	الإدارة
16	16	1	2	مكتب الموظفين	
6	3	2	-	المراحيض	النظافة
20	20	1	-	مستودع الأثاث	المحلات الملحقة
12	12	1	-	مستودع الأمتعة	
9	9	1	1	محل الحارس	الحراسة
87	المجموع الأولي				
814	المجموع				

## مركز إعادة إدماج أطفال الشوارع

يخصص مركز إعادة إدماج أطفال الشوارع لاحتضان أنشطة التكوين المهني والأنشطة الدراسية وأنشطة الرعاية النفسية ، بالإضافة إلى توفير الإيواء والإطعام ووسائل الراحة لهذه الفئة السكانية، ويتم تحديد الطاقة الإستيعابية لهذه المراكز عن طريق دراسة البرمجة.

### الأنشطة والمحلات المخصصة لها

الملاحظات	المحلات	الأنشطة التأسيسية
	الدهو	الاستقبال والعروض
القدرة الإستيعابية المثلى: 40 طفلا	المراقد	الإيواء
-	القاعة المتعددة التخصصات وللمطالعة	البحث والدراسة
-	المشاغل المتعددة التخصصات	التلقين التمهيدي والمهني والتكوين
-	قاعة الألعاب	الرعاية النفسية والعاطفية
القدرة الإستيعابية المثلى: 150 طفلا بما فيهم النزلاء وغير النزلاء	المطعم	الإطعام
	المطبخ	
القدرة الإستيعابية المثلى: 50 طفلا بما فيهم النزلاء وغير النزلاء	المقصف	الراحة
القدرة الإستيعابية المثلى: من 5 إلى 10 أطفال في المشغل الواحد	المشاغل	التعليم التمهيدي
-	قاعة للتكوين في الإعلاميات	التكوين
--	المصبنة	غسل الثياب
-	المراحيض + الحمام الرشاش + حجرة الملابس	النظافة
الملاحظات	المحلات	الأنشطة التأسيسية
-	المكاتب	الإدارة
-	قاعة الإجتماعات	
-	المراحيض	النظافة



-	محل المهملات	المهملات
-	المستودع	التخزين
-	محل الحارس	الحراسة

## ساعات وأعداد ومساحات المحلات (م2)

المساحة الإجمالية	مساحة الوحدة	عدد المجالات	سعة الإستقبال	المحلات	الأنشطة
الأنشطة الأساسية					
80	40	2	40	مراقد ذات أسرة منضدة	الإيواء
20	10	2	1	غرفة الحراسة	الحراسة
24	12	2	-	حجرة الملابس، الحمام الرشاش	النظافة
24	12	2	-	المراحيض	
60	60	1	-	المطبخ	المطبخ
9	9	1	-	التخزين	
4	4	1	-	غرفة التبريد	
4	4	1	-	حجرة الملابس+الحمام الرشاش	
40	40	1	-	المصنعة	غسل الثياب
200	200	1	150	القاعة المتعددة التخصصات	الطعام والدراسة
70	70	1	50	المقصف المتعدد التخصصات	الراحة
60	30	2	-	المشغل	التكوين المهني
16	8	2	-	المستودع ومحل الملابس	
20	20	1	-	قاعة التدريس	
10	10	1	-	المراحيض	
		1	-	مشغل البستنة	
12	12	1	1	مكتب المسؤول	التكوين الثقافي
8	8	1	1	الكتابة	
40	40	1	20	قاعة المطالعة	
30	30	1	15	قاعة الدروس	
11	11	1	-	المراحيض	
40	40	1	-	قاعة الفيديو	

60	60	1	-	البهو	الإستقبال
842	المجموع الأولي				
الأنشطة التايطيرية					
20	20	1	1	مكتب المسير مع مجال الاجتماعات	الإدارة
12	12	1	1	الكتابة	
20	20	1	1	الأرشيف	
16	16	1	2	قاعة التوجيه	
30	30	1	15	قاعة الاجتماعات	
20	20	1	1	مكتب المساعدة الإجتماعية	
16	16	1	1	التمريض	
18	9	2	-	المراحيض	النظافة
20	20	1	-	مستودع الأثاث	المحلات الملحقة
12	12	1	-	محل الأمتعة وأغراض النزلاء	
9	9	1	1	محل الحارس	الحراسة
193	المجموع الأولي				
1035	المجموع				
الأنشطة المواكبة					
968	44x22	1		قاعة الألعاب	الرياضة

## ملخص المرافق الإجتماعية

### عتبة إحداث المرافق

الملاحظات	عتبة الساكنة	زمن الوصول بالدقيقة	المسافة بالكيلومتر	معايير المرفق
يمكن تجميعها في قطب للمرافق التربوية	20000 نسمة	20 إلى 30	1,5 إلى 2,25	دار الشباب
	20000 نسمة	20 إلى 30	1,5 إلى 2,25	المركز النسوي
والإجتماعية مع أرضية ملعب مشترك	متغيرة مرتبطة بالخصائص في الإعداديات والثانويات وبسياسة محاربة الهدر المدرسي	20 إلى 30	1,5 إلى 2,25	دار الطالب

-	متغيرة مرتبطة بخصائص الجماعة	في وسط المدينة أوبجواره	مركز الإستقبال
-	متغيرة	المستفيدون يقيمون في المرفق	مركز إعادة إدماج الاطفال المتشردين

### تلخيص لمساحات المرافق

مركز إعادة إدماج اطفال الشوارع	مركز الإستقبال	دار الطالب	المركز النسوي	دار الشباب	مساحة م <sup>2</sup>
1035	814	516	589	527	مساحة المحلات
259	204	129	148	132	مساحة مجالات السير
1294	1018	645	737	659	مجموع مساحتي المحلات والسير
1553	1221	774	884	790	المساحة المبنية (مجموع مساحتي المحلات والسير X 1,2)
427	336	213	243	218	موقف السيارات <sup>(1)</sup>
517	407	258	294	261	المجال الأخضر <sup>(2)</sup>
2500 <sup>(3)</sup>	1200	700	850	750	مساحة البقعة الأرضية <sup>(3)</sup>

(1) يحدد عدد مواقف السيارات على أساس موقف واحد لكل 80متر مربع من المساحة المبنية ومع العلم ان مساحة موقف سيارة واحدة هي 22 متر مربع بما فيها مجال تحرك السيارة.

(2) بالنسبة للمجال الأخضر، فيجب أن يعادل مساحة البناءة على الأرض وترتبط هذه الاخيرة بعدد المستويات المسموح ببنائها في المنطقة؛

(3) مساحة البقعة الأرضية هي مساحة البناءة على الأرض بالإضافة إلى مساحة مواقف السيارات و مساحة المجال الأخضر.

(4) مع احتساب مساحة مجال البستنة

## الخدمات المتخصصة

المحلات					
مركز إعادة إدماج أطفال الشوارع	مركز الإستقبال	دار الطالب	المركز النسوي	دار الشباب	الخدمات
جميع البناية					الإشعار والوقاية من الحريق
القاعة المتعددة التخصصات	-	-	-	المدرج	هندسة الصوت
القاعة المتعددة التخصصات	-	-	-	المدرج	تهجير وضبط الصوت
المطبخ، قاعة الطعام، القاعة المتعددة التخصصات، المراحيض	المطبخ، المطعم، المراحيض	المطبخ، المطعم، المراحيض	القاعة المتعددة التخصصات، المطبخ	القاعة المتعددة التخصصات، الخزانة	التهوية الميكانيكية (VMC)
الإدارة، المكتبة، المقصف	الإدارة، المرآقد، المقصف	الإدارة، قاعة الدراسة، المقصف	الإدارة، قاعة الدراسة، المقصف	جميع المحلات	الهاتف وأسلاك شبكة الإعلاميات وشبكة الويفي (wifi)
المجالات حسب الرغبة	المجالات حسب الرغبة	المجالات حسب الرغبة	المجالات حسب الرغبة	المجالات حسب الرغبة	تكييف الهواء
-	-	-	القاعة المتعددة التخصصات	المدرج	العرض والوسائل السمعية البصرية

## المرافق الثقافية

تختص هذه المرافق في إنعاش الثقافة والفنون باحتضان أنشطة البحث والتعلم والتبادل والترفيه... .

المرافق الثقافية التي تم تناولها في هذا الدليل هي :

دار الثقافة

المكتبة المتعددة الوسائط

القاعة المتعددة الإختصاصات

المسرح

المعهد الموسيقي

## دار الثقافة

تخصص دار الثقافة لتنظيم التظاهرات ذات الطابع الثقافي وكذلك الأنشطة المتعلقة بالبحث في الميادين الثقافية والفنية وأنشطة التلقين التمهيدي الفني التطبيقية منها والنظرية.

### الأنشطة والمحلات المخصصة لها

الملاحظات	المحلات	الأنشطة الأساسية
القدرة الإستيعابية المثلى : 150 شخصا	المدرج	المسرح والعروض والاحتفالات واللقاءات والمناظرات والمحاضرات
القدرة الإستيعابية المثلى : 10 أشخاص	القاعة المتعددة الوسائط	البحث
القدرة الإستيعابية المثلى : 40 شخصا	المكتبة	
القدرة الإستيعابية المثلى : 15 شخصا	المشغل	التلقين التمهيدي
-	البهو	الإستقبال والعرض
الملاحظات	المحلات	الأنشطة التآطيرية
-	الإدارة	الإدارة
-	قاعة الإجتماعات	
-	المراحيض	النظافة
-	مستودع الاثاث	التخزين
-	محل الحارس	الحراسة
الملاحظات	المحلات	الأنشطة المواكبة
-	الرواق الفني	المعرض الدائم
-	المقصف	الراحة

## ساعات وأعداد ومساحات المحلات (2م)

المساحة الإجمالية	مساحة الوحدة	عدد المجالات	سعة الإستقبال	المحلات	الأنشطة
الأنشطة الأساسية					
300	300	1	150	المدرج	المسرح والعروض والاحتفالات واللقاءات
18	9	2	-	حجرة اللباس+المراحيض	
6	6	6	-	المحل التقني	
18	3	6	-	مراحيض المدرج	البحث
-	-	-	-	المكتبة المتعددة الوسائط	
20	20	1	10	القاعة المتعددة الوسائط	
80	80	1	40	المكتبة	التلقين التمهيدي
40	40	1	15	مشغل التلقين التمهيدي	
80	80	1	-	يهو الإستقبال والمعارض	الإستقبال والمعرض
12	3	4	-	المراحيض	النظافة
574	المجموع الأولي				
الأنشطة التاطيرية					
24	24	1	1	مكتب المسير ومجال الإجتماعات	الإدارة
20	20	1	3	مكتب المنشطيين	
6	6	1	-	قاعة الإنتظار	
20	20	1	-	مستودع الأثاث	المحلات الملحقة
9	9	1	-	محل الحارس	
79	المجموع الأولي				
653	المجموع				
الأنشطة المواكبة					
60	60	1		الرواق الفني	المعرض الدائم
30	30	1	15	المقصف	الراحة

## المكتبة المتعددة الوسائط

تهتم المكتبة المتعددة الوسائط باحتضان أنشطة المطالعة والبحث متعدد الوسائط لفائدة مختلف الشرائح العمرية. كما يمكن لها أن تضم أنشطة المعارض المؤقتة.

### الأنشطة والمحلات المخصصة لها

الملاحظات	المحلات	الأنشطة الأساسية
ضرورة تواجد مجال الطفولة والطفولة الصغرى في الطابق السفلي. القدرة الإستيعابية المثلى: 130 شخصا	قاعة المطالعة	المطالعة والعمل في مجموعات
القدرة الإستيعابية المثلى: 30 شخصا	القاعة المتعددة الوسائط	البحث
القدرة الإستيعابية المثلى: 10 أشخاص	القاعة المجهزة بالوسائل السمعية البصرية	النشاط السمعي البصري
تتراوح مساحتها ما بين 20% إلى 25% من مساحة البناية على الأرض	بهو الإستقبال	الإستقبال، التسجيل والإرشاد
الملاحظات	المحلات	الأنشطة التأطيرية
-	الإدارة، قاعة للاجتماعات	الإدارة والاجتماعات
-	المراحيض	النظافة
-	محل المهمات	التخزين
-	محل الحارس	الحراسة
الملاحظات	المحلات	الأنشطة المواكبة
-	قاعة المحاضرات	المحاضرات
-	المقصف	الراحة



## ساعات وأعداد ومساحات المحلات (م<sup>2</sup>)

المساحة الإجمالية	مساحة الوحدة	عدد المجالات	سعة الإستقبال	المحلات	الأنشطة
الأنشطة الأساسية					
200	200	1	80	قاعة المطالعة ورفوف كتب للكبار	المطالعة
100	100	1	50	قاعة المطالعة ورفوف كتب للصغار	
18	3	6	-	مراحيض الأطفال	
60	60	1	30	القاعة المتعددة الوسائط	الأبحاث الرقمية
30	30	1	10	القاعة المجهزة بالوسائل السمعية البصرية	السمعي البصري
100	100	1	-	البهو	الإستقبال، التوجيه، العرض
18	3	-	-	المراحيض	النظافة
526	المجموع الأولي				
الأنشطة التأسيسية					
24	24	1	1	مكتب المسير ومجال الإجتماعات	الإدارة
20	20	1	4	مكتب المنشطين	
6	6	1		قاعة الإنتظار	
16	16	1	2	محل الإعلاميات	
20	20	1	-	مستودع الأثاث	المحلات الملحقة
30	30	1	-	مستودع الكتب	
20	9	1	-	محل الحارس	
12	3	4	-	المراحيض	النظافة
137	المجموع الأولي				
663	المجموع				
الأنشطة المواكبة					

150	150	1	100	قاعة المحاضرات	المحاضرات
12	12	1	-	المطعم	الراحة
20	20	1	10	المقصف	

## القاعة المتعددة الإختصاصات

تختص القاعة المتعددة الإختصاصات في احتضان أنشطة مختلفة سواء كانت ثقافية، فنية، اجتماعية أو سياسية.

### الأنشطة والمحلات المخصصة لها

الملاحظات	المحلات	الأنشطة الأساسية
القدرة الإستيعابية المثلى: 200 شخص	القاعة المتعددة الإختصاصات	الأنشطة المختلفة
تقدر مساحته بـ 30 % من مساحة المرفق	بهو الإستقبال	الإستقبال
	المراحيض	النظافة
الملاحظات	المحلات	الأنشطة التأسيسية
-	الإدارة وقاعة للاجتماعات	الإدارة
-	المراحيض	النظافة
-	مستودع الأثاث	التخزين
-	محل الحارس	الحراسة
الملاحظات	المحلات	الأنشطة المواكبة
--	المقصف	الراحة

## ساعات وأعداد ومساحات المحلات (م<sup>2</sup>)

المساحة الإجمالية	مساحة الوحدة	عدد المجالات	سعة الإستقبال	المحلات	الأنشطة
الأنشطة الأساسية					
300	300	1	200	القاعة المتعددة التخصصات	الأنشطة المختلفة
25	25	1	-	قاعة الشخصيات	
12	2	6	-	حجرات الممثلين والملابس	
6	6	1	-	المحل التقني	
18	3	6	-	المراحيض	النظافة
90	90	1	-	البهو	الإستقبال
451	المجموع الأولي				
الأنشطة التأطيرية					
24	24	1	1	مكتب المسير ومجال الإجتماعات	الإدارة
20	20	1	4	مكتب المنشطين	
9	9	1	-	مجال الإنتظار	
20	20	1	-	مستودع الأثاث	المحلات الملحقة
9	9	1	-	محل الحارس	
6	3	2	-	المراحيض	النظافة
88	المجموع الأولي				
539	المجموع				
الأنشطة المواكبة					
20	20	1	-	المقصف	الراحة

## المسرح

يخصص المسرح لتقديم العروض المسرحية بصفة خاصة، ويمكن أن يستوعب كذلك الحفلات أو العروض.

### الأنشطة والمحلات المخصصة لها

الملاحظات	المحلات	الأنشطة الأساسية
القدرة الإستيعابية المثلى: 200 شخص	قاعة المسرح	المسرحيات والعروض
-	حجرات ملابس الفنانين	الكواليس
تقدر مساحته بـ 30 % من مساحة المرفق	البهو	الإستقبال
-	المشغل	الصيانة
-	المراحيض	النظافة
-	الشباك	التذاكر
الملاحظات	المحلات	الأنشطة التأسيسية
-	الإدارة وقاعة الاجتماعات	الإدارة
-	المراحيض	النظافة
-	مستودع الأثاث	التخزين
-	محل الحارس	الحراسة
الملاحظات	المحلات	الأنشطة المواكبة
-	المقصف	الراحة

## ساعات وأعداد ومساحات المحلات (م²)

المساحة الإجمالية	مساحة الوحدة	عدد المجالات	سعة الإستقبال	المحلات	الأنشطة
الأنشطة الأساسية					
340	340	1	200	قاعة المسرح	المسرح والاحتفالات والعروض
40	40	1	-	مشغل الديكور	
24	12	2	-	حجرات الفنانين+المراحيض	
6	6	1	-	المحل التقني	
24	3	8	-	المراحيض	النظافة
100	100	1	-	بهو الإستقبال + الشباك	الإستقبال والتذاكر
534	المجموع الأولي				
الأنشطة التأطيرية					
24	24	1	1	مكتب المسير ومجال الإجتماعات	الإدارة
32	16	2	4	مكتب الموظفين	
9	9	1	-	مجال للانتظار	
40	40	1	-	مستودع الأثاث	المحلات الملحقة
9	9	1	-	محل الحارس	
6	3	2	-	المراحيض	النظافة
120	المجموع الأولي				
654	المجموع				
الأنشطة المواكبة					
20	20	1	-	المقصف	الراحة

## المعهد الموسيقي

يهدف المعهد الموسيقي إلى تعليم الموسيقى والغناء والرقص في قاعات للدرس وفي قاعات للتمارين التطبيقية.

### الأنشطة والمحلات المخصصة لها

الملاحظات	المحلات	الأنشطة الأساسية
القدرة الاستيعابية المثلى: 60 شخصا (3 قاعات لـ 20 شخصا)	قاعة الدرس	دروس البنغيم وقراءة الألحان الموسيقية
القدرة الاستيعابية المثلى: 70 شخصا (7 قاعات لـ 10 أشخاص)	قاعة الدرس	آلات الموسيقى
القدرة الاستيعابية المثلى: 30 شخصا (2 قاعات لـ 15 شخصا)	قاعة الدرس	آلات النقر
يجب أن لا يقل ارتفاعها تحت السقف عن 3,50 م، ويتعين أن تكون مجهزة بأرضية ملائمة القدرة الاستيعابية القصوى: 20 شخصا (2 قاعات لـ 10 أشخاص)	قاعة الدرس	الرقص
القدرة الاستيعابية المثلى: 15 شخصا (قاعة واحدة)	قاعة الدرس	الغناء
-	استوديوهات التسجيل	التسجيل
القدرة الاستيعابية المثلى: 15 شخصا (قاعة واحدة)	قاعة الإعلاميات	المكتبة
يجب أن تكون مجهزة بنقط صوتية لستة أشخاص على الأكثر	قاعة الإستماع	
القدرة الاستيعابية المثلى: 10 أشخاص	قاعة الفيديو	
-	البهو	الإستقبال
-	المراحيض	النظافة
الملاحظات	المحلات	الأنشطة التأسيسية
-	الإدارة وقاعات الاجتماعات	الإدارة والاجتماعات
-	المراحيض	النظافة

-	مستودع الأثاث	التخزين
-	محل الحراسة	الحراسة
الملاحظات	المحلات	الأنشطة المواكبة
	المقصف	الراحة

### ساعات وأعداد ومساحات المحلات (م2)

المساحة الإجمالية	مساحة الوحدة	عدد المجالات	سعة الإستقبال	المحلات	الأنشطة
الأنشطة الأساسية					
90	30	3	20	قاعات التنغيم وقراءة الألحان	التعليم
112	16	7	1	قاعة الآلات الموسيقية	
30	30	1	-	المستودع	
80	40	2	15	قاعة النقر والقرع	
16	16	1	-	المستودع	
30	30	1	15	قاعة الغناء	
80	40	2	10	قاعة الرقص	
40	10	4	-	استوديو التسجيل	
30	30	1	15	قاعة الإعلاميات	
25	25	1	10	قاعة الاختبارات	
15	15	1	6	قاعة الإستماع	
25	25	1	10	قاعة الفيديو	
10	10	1	-	المستودع	
40	40	1	10	المكتبة	
32	16	2	-	المراحيض	
50	50	1	-	البهو	
705	المجموع الأولي				

20	20	1	1	مكتب المسير	الإدارة
24	24	1	10	قاعة الإجتماعات	
16	16	1	1	الكتابة	
25	25	1	10	قاعة الأساتذة	
16	16	1	2	قاعة الموظفين	
16	16	1	-	محل انتظار الآباء	
16	16	1	-	محل انتظار التلاميذ	
12	12	1	-	المراحيض	
20	20	1	-	المستودع	المحلات الملحقة
9	9	1	-	محل الحارس	
170	المجموع الأولي				
875	المجموع				
الأنشطة المواكبة					
30	30	1	-	المقصف	الإستراحة

## ملخص المرافق الثقافية

### عتبة إحداث المرافق

الملاحظات	عتبة الساكنة	زمن الوصول بالدقيقة	المسافة بالكيلومتر	معايير المرفق
يمكن تجميعها في قطب ثقافي (مجال استقطاب)	20,000 نسمة	40 إلى 60	3 إلى 4,5	دار الثقافة
	20,000 نسمة	40 إلى 60	3 إلى 4,5	القاعة المتعددة التخصصات
	20,000 نسمة	40 إلى 60	3 إلى 4,5	المجموعة الواسائطية
	20,000 نسمة	40 إلى 60	3 إلى 4,5	المسرح
	متغير مدينة كبيرة	-	5 إلى 10	المعهد الموسيقي



## تلخيص لمساحات المرافق

المعهد الموسيقي	المسرح	القاعة المتعددة الإختصاصات	المكتبة المتعددة الوسائط	دار الثقافة	مساحة م <sup>2</sup>
875	654	539	663	653	مساحة المحلات
219	164	135	166	164	مساحة مجالات السير
1094	818	674	829	817	مجموع مساحتي المحلات والسير
1313	982	809	995	980	المساحة المبنية (مجموع مساحتي المحلات والسير X 1,2)
360	270	223	274	270	موقف السيارات <sup>(1)</sup>
438	492	405	332	327	المجال الأخضر <sup>(2)</sup>
1250	1250	1000	950	900	مساحة البقعة الأرضية <sup>(3)</sup>

- (1) يحدد عدد مواقف السيارات على أساس موقف واحد لكل 80 متر مربع من المساحة المبنية مع العلم ان مساحة موقف سيارة واحدة هي 22 متر مربع بما فيها مجال تحرك السيارة.
- (2) بالنسبة للمجال الأخضر، فيجب أن يعادل مساحة البناية على الأرض وترتبط هذه الاخيرة بعدد المستويات المسموح ببنائها في المنطقة؛
- (3) مساحة البقعة الأرضية هي مساحة البناية على الأرض بالإضافة إلى مساحة مواقف السيارات ومساحة المجال الأخضر.

## الخدمات المتخصصة

المحلات					الخدمات
المعهد الموسيقي	المسرح	القاعة المتعددة الإختصاصات	المكتبة المتعددة الوسائط	دار الثقافة	
جميع البناية					الإشعار والوقاية من الحريق
قاعة الدروس	قاعة المسرح	القاعة المتعددة الإختصاصات	قاعة المطالعة القاعة المتعددة الوسائط الإعلامية	المدرج	هندسة الصوت
قاعة الدروس	قاعة المسرح	القاعة المتعددة الإختصاصات	قاعة السمعى البصرى	المدرج	التهجير وضبط الصوت
الخزانة	قاعة المسرح	القاعة المتعددة الإختصاصات	قاعة المطالعة القاعة المتعددة الوسائط	المدرج والمكتبة المتعددة الوسائط	التهوية الميكانيكية (VMC)
جميع المحلات					الهاتف وأسلاك شبكة الإعلاميات وشبكة الويفى (wifi)
	قاعة المسرح				الإضاءة المسرحية
المجالات حسب الرغبة					تكييف الهواء
-	قاعة المسرح	القاعة المتعددة الإختصاصات	-	المدرج	العرض والوسائل السمعية البصرية
-	-	-	قاعة المطالعة القاعة المتعددة الوسائط	-	مراقبة الولوج

## المرافق الرياضية

تختص هذه المرافق في دعم وتشجيع الرياضات على الصعيد المحلي أو الجهوي أو الوطني.

والمرافق الرياضية التي تم تناولها في هذا الدليل هي :

القاعة المتعددة الألعاب الرياضية

المدرج البلدي

المسبح المغطى

ملعب الحي

## القاعة المتعددة الألعاب الرياضية

تختص هذه القاعة باحتضان عدة أنشطة رياضية مختلفة في نفس الملعب (كرة القدم، كرة اليد، كرة السلة، الكرة الطائرة) ومن المستحسن أن يكون فضاء مغطى.

### الأنشطة والمحلات المخصصة لها

الملاحظات	المحلات	الأنشطة الأساسية
-	مساحة اللعب	الرياضة
-	محيط السلامة	
القدرة الإستيعابية المثلى: 1000 متفرج	المدرجات	المتفرجون
يتواجد وسط المدرجات. يجب أن يتوفر على رؤية شاملة للملعب. من المستحسن أن يكون للمنصة مدخل وممر خاص. تتحدد سعة استقبالها في 20 شخص.	المنصة الشرفية	
مجال للاستراحة مجاور للمنصة ومتوفر على مرافق صحية.	الصالون الشرفي	
القدرة الإستيعابية الدنيا: 4 صحفيين	قاعة الصحافة	التواصل
-	حجرات الملابس والحمامات ومراحيض اللاعبين	النظافة
-	حجرات الملابس والحمامات ومراحيض الحكام	
-	مراحيض المتفرجين	
يجب أن تكون في مكان مفتوح مباشرة على المجال المحيط بحيز اللعب. القدرة الإستيعابية: شخصين	غرفة التمرير	الإسعافات والطوارئ
-	بهو الإستقبال والشبابيك	الإستقبال
-	مستودعات تحت المدرجات	التخزين

-	المقصف والمطعم ومحل الماكولات الخفيفة	الإطعام
الملاحظات	المحلات	الأنشطة التأطيرية
-	المكاتب	التدبير الإداري
-	قاعة الاجتماعات	
-	مراحيض الموظفين	
-	محل الحارس	الحراسة

### ساعات وأعداد ومساحات المحلات (م2)

المساحة الإجمالية	مساحة الوحدة	عدد المجالات	سعة الإستقبال	المحلات	الأنشطة
الأنشطة الأساسية					
40	40	1	-	بهو الإستقبال	الإستقبال
24	12	2	-	شبابيك التذاكر	
968	968 22*44	1	-	مساحة الالعب (ملعب)، محيط السلامة وتغيير اللاعبين	الرياضة
48	24	2	-	حجرات ملابس وحمامات الرياضيين	النظافة
16	8	2	-	مراحيض الرياضيين	
16	8	2	-	حجرات ملابس وحمامات الحكام	
8	4	2	-	مراحيض الحكام	
700	350	2	1000	المدرجات	المتفرجون
40	20	2	-	المراحيض	
10	10	1	-	المقصف	
30	30	1	10	القاعة الشرفية	
70	70	1	40	المنصة الشرفية	
20	20	1	4	قاعة الصحافة	التواصل
16	16	1	2	غرفة التمريض	الإسعافات والطوارئ

المجموع الأولي					
2006					
الأنشطة التاثيرية					
24	24	1	1	مكتب المسير ومجال الاجتماعات	التدبير الإداري
20	20	1	4	مكتب المنشطين	
6	6	1	-	المراحيض	
40	40	1	-	مستودع الأثاث	الملحقات
100	100	1	-	المخازن	
20	20	1	-	المحل التقني (تسخين الماء)	
9	9	1	-	محل الحارس	الحراسة
219	المجموع الأولي				
2225	المجموع				

## المدرج البلدي

70

يختص المدرج البلدي في احتضان أنشطة وتدريب في كرة القدم.

### الأنشطة والمحلات المخصصة لها

الملاحظات	المحلات	الأنشطة الأساسية
يمكن للملعب أن يتوفر على حلبة لالعب القوى من 400 م ومن 6 مضامير.	مساحة اللعب	الرياضة
-	محيط السلامة	
يجب أن تكون في مكان مفتوح يظل مباشرة على المجال المحيط بحيز اللعب. القدرة الإستيعابية: شخصين	غرفة التمريض	الإسعافات الأولية
-	محلات التخزين	التخزين والترتيب
القدرة الإستيعابية المثلى: 1000 متفرج	مدرجات المتفرجين	المتفرجون

-	مجموعته مراحيض للمتفرجين	النظافة
يمكن استقبال الفريقين في نفس الوقت ولكن مع عزل كل فريق عن الآخر	حجرات ملابس وحمامات الرياضيين	
-	حجرات الملابس وحمامات الحكام	
الملاحظات	المحلات	الأنشطة التأطيرية
-	المكاتب	التدبير الإداري
-	قاعة الاجتماعات	
-	مراحيض الموظفين	
-	محل الحارس	الحراسة
الملاحظات	المحلات	الأنشطة المواكبة
-	المقصف	الإستراحة

### ساعات وأعداد ومساحات المحلات (م2)

المساحة الإجمالية	مساحة الوحدة	عدد المحلات	سعة الإستقبال	المحلات	الأنشطة
الأنشطة الأساسية					
10800	90x120	1	-	مساحة الألعاب (ملعب) ومحيط السلامة	الرياضة
10800	المجموع الأولي				
60	60	1	-	بهو الإستقبال	الإستقبال
48	24	2	-	قاعات الملابس وحمامات الرياضيين	قاعات الملابس والحمامات والمراحيض
16	8	2	-	مراحيض الرياضيين	
16	8	2	-	حجرات الملابس وحمامات الحكام	
8	4	2	-	مراحيض الحكام	
350	350	2	1000	المدرجات	المتفرجون
36	9	4	-	المراحيض	

16	16	1	2	قاعة التمرير	الإسعافات والطوارئ
900	المجموع الأولي				
الأنشطة التأسيسية					
24	24	1	1	مكتب المسير ومجال الاجتماعات	الإدارة
20	20	1	4	مكتب المنشطين	
40	40	1		مستودع الأثاث	الملحقات
24	12	2	-	شبابيك بيع التذاكر	بيع التذاكر
9	9	1	-	محل الحارس	الحراسة
117	المجموع الأولي				
1017	المجموع				
الأنشطة المواكبة					
30	30	1	-	المقصف	الإستراحة

## المسبح المغطى

72

يخصص المسبح لممارسة السباحة والألعاب المائية، وتتعدد أنواعه من الحوض الصغير للعب الأطفال إلى المسبح الأولمبي.

### الأنشطة والمحلات المخصصة لها

الملاحظات	المحلات	الأنشطة الأساسية
يضم حوض المباريات من 6 ممرات سباحة يبلغ طوله 25 م وعرضه 16 م وعمقه 1,80 م. عرض الممر الواحد 2,5 م.	حوض السباحة	السباحة
-	مجموعة حجرات الملابس (رجال ونساء)	النظافة
-	الحمامات الرشاشة (رجال ونساء)	
-	المراحيض (رجال ونساء)	



الإسعافات الأولية	غرفة التمريض	القدرة الإستيعابية: شخصين
المتفرجون	المدرجات	يجب أن لا يقاطع ممر العموم إلى المدرجات ممر المستحمين أو الرياضيين وتصل سعة استقبال المدرجات 200 شخصا. القدرة الإستيعابية المثلى: 200 متفرج
	المراحيض	-
الأنشطة التاثيرية	المحلات	الملاحظات
التدبير الإداري	المكاتب	-
	قاعة الاجتماعات	-
	مراحيض المستخدمين	-
	محل الحارس	-
الحراسة	المحلات	الملاحظات
الأنشطة المواكبة	قاعة تقوية العضلات	-
	الترويض الطبي والطبي	-
الإستراحة	المقصف	-

### ساعات وأعداد ومساحات المحلات (2م)

المساحة الإجمالية	مساحة الوحدة	عدد المجالات	سعة الإستقبال	المحلات	الأنشطة
الأنشطة الأساسية					
40	40	1	-	بهو الإستقبال	الإستقبال
400	25x16	2	-	حوض السباحة	السباحة
48	24	2	-	الحمامات الرشاشة وحجرات الملابس	النظافة
150	150	1	200	المدرجات	المتفرجون
18	9	2	-	المراحيض	
16	16	1	2	قاعة التمريض	الإسعافات والطوارئ
672	المجموع الأولي				
الأنشطة التاثيرية					

24	24	1	1	مكتب المسير ومجال الاجتماعات	الإدارة
20	20	1	4	مكتب المنشطين	
40	40	1	-	مستودع الأثاث	المحلات الملحقة
20	20	1	-	المحل التقني	معالجة المياه
20	20	1	-	المحل التقني	تسخين الماء
9	9	1	-	محل الحارس	الحراسة
133	المجموع الأولي				
الأنشطة المواكبة					
30	30	1	-	المقصف	الإستراحة
150	150	1	40	قاعة تقوية العضلات	تقوية العضلات
180	المجموع الأولي				
805	المجموع				

## ملعب الحي

74

يتميز ملعب الحي باحتضانه للأنشطة الرياضية كالكرة الطائرة وكرة اليد وكرة السلة، ويعتبر هذا الملعب بمثابة مرفق من مرافق القرب الأساسية.

### الأنشطة والمحلات المخصصة لها

الملاحظات	المحلات	الأنشطة الأساسية
يجب أن يحاط هذا الملعب بسياج يتوفر على بوابة وعند الاقتضاء يجيز بأعمدة للإنارة لتمكين اللعب ليلا	يشمل حيز اللعب إضافة إلى محيط السلامة.	الرياضة

### ساعات وأعداد ومساحات المحلات (2م)

المساحة الإجمالية	مساحة الوحدة	عدد	سعة الإستقبال	المحلات	الأنشطة
الأنشطة الأساسية					
968	22x44	1	-	حيز اللعب	الرياضة
968	المجموع				

## ملخص المرافق الرياضية

### عتبة إحداث المرفق

الملاحظات	عتبة الساكنة	زمن الوصول بالدقيقة	المسافة بالكيلومتر	مميزات المرافق
يمكن أن تجمع على شكل قطب رياضي (مجال استقطاب)	20000 نسمة	من 40 إلى 60	من 3 إلى 4,5	الإقاعة المتعددة الألعاب الرياضية
	20000 نسمة	من 40 إلى 60	من 3 إلى 4,5	المدرج البلدي
	20000 نسمة	من 40 إلى 60	من 3 إلى 4,5	المسيح المغطى
	2000 نسمة	من 20 إلى 30	من 1,5 إلى 2,25	ملعب الحي

### تلخيص لمساحات المرفق

المسيح المغطى	ملعب الحي	المدرج البلدي	الإقاعة المتعددة الألعاب الرياضية	المساحات 2م
805	-	1017	2225	مساحة المحلات
202	-	254	557	مساحة مجالات السير
1007	-	1271	2782	مجموع مساحتي المحلات والسير
1208	-	1526	3340	المساحة المبنية (مجموع مساحتي المحلات والسير (1,2 x
440	-	1200	1200	موقف السيارات <sup>(1)</sup>
604	-	763	1670	المجال الأخضر <sup>(2)</sup>
-	968	10800	-	حيز اللعب
2250	968	15900 <sup>(3)</sup>	6100	مساحة البقعة الأرضية <sup>(4)</sup>

- (1) يجب أن يأخذ بعين الإعتبار معدل موقف سيارة لكل 20 مقعد في المدرجات، و موقفين للخافلات بالإضافة إلى 10 مواقف للموظفين بالنسبة للمسيح.
- (2) يجب أن يمثل المجال الأخضر نصف مساحة البناية على الأرض مع قابلية هذه النسبة للتغير، وتضم هذه النسبة مساحة ممرات الراجلين.
- (3) مساحة البقع الأرضية تعادل مساحة المينى على الأرض+مساحة مواقف السيارات+مساحة المجال الأخضر+حيز اللعب ومضمار ألعاب القوى بالنسبة للمدرج البلدي.
- (4) مع احتساب مضمار ألعاب القوى.

## الخدمات المتخصصة

المحلات				الخدمات
المسبح المغطى	ملعب الحى	المدراج البلدي	القاعة المتعددة الألعاب الرياضية	
جميع البناية	-	محلات تحت المدرجات	جميع البناية	الإشعار والوقاية من الحريق
مجال الألعاب والمدراجات	-	مجال الألعاب والمدراجات	مجال الألعاب والمدراجات وقاعة الصحافة	تهجير وضبط الصوت
المحلات الإدارية	-	المحلات الإدارية	المحلات الإدارية وقاعة الصحافة	الهاتف وأسلاك شبكة الإعلاميات وشبكة الويفي
جميع البناية	-	المجالات حسب الرغبة	المجالات حسب الرغبة	تكييف الهواء
الحمامات والمسبح	-	الحمامات	الحمامات	تسخين الماء
المداخل ولأماكن الإستراتيجية	-	المداخل والأماكن الإستراتيجية	المداخل والأماكن الإستراتيجية	كاميرات الحراسة
المحل التقني	-	المحل التقني	المحل التقني	مجموعة لتوليد الكهرباء

### III - إجراءات ذات طابع عام

يتطلب إنجاز أي مرفق عمومي الأخذ بالتدابير العامة التالية: ترشيد استغلال مساحة الوعاء العقاري موضوع مشروع المرفق، إيلاء اهتمام خاص بالتهيئات الخارجية من مواقف للسيارات ومجال أخضر، تكريس الأمن والسلامة من خلال تهيئات وتجهيزات مناسبة، تلاءم نمط اشتغال المرفق مع التصور المعماري لمكوناته، استباق الخدمات المعمارية المختصة والتقنية، اعتبار الولوجيات والحاجيات الخاصة للأشخاص ذوي الحركة المحدودة، احترام برنامج العمل، استقطاب وإشراك جميع المتدخلين في إنجاز المرفق، اتخاذ قاعدة شمولية لحساب الكلفة تأخذ بعين الاعتبار جميع مكونات ومراحل المشروع.

## 1 - ترشيد استغلال مساحة الوعاء العقاري موضوع مشروع المرفق

يحدد عدد طوابق المرفق بناء على وثائق التعمير، غير أن ندرة العقار وارتفاع تكلفته بالنظر للتركيبية المالية للمشروع، تستدعي ترشيد استغلاله، وذلك برفع الحد الأقصى للمساحة القابلة للبناء، مع مراعاة التوسعات المحتملة، دون المساس بالجودة المعمارية.

وإذا كانت وثائق التعمير تسمح بإنجاز الطابق تحت الأرضي (القبو)، فإنه يوصى باستغلاله من أجل احتضان المحلات غير المعدة لاستقبال الزوار من محلات تقنية وأرشيف وتلك المخصصة لأعوان الحراسة وكذا موقف السيارات.

بالنسبة للمرافق الرياضية، يمكن بناء المحلات المخصصة لحجرات الملابس والحمامات والمراحيض والمستودع ومحل تقديم العلاجات الأولية والحراسة، تحت المدرجات.

## 2 - إحداث أقطاب للمرافق

تعد إمكانية تجميع عدد من المرافق على شكل أقطاب إما إدارية أو اجتماعية أو ثقافية أو رياضية بمثابة وسيلة لترشيد نفقات الإستثمار والتسيير، وذلك من خلال استغلال مشترك لعدد من المحلات بين مرافق مختلفة.

## 3 - التهيئات الخارجية

يتعلق الأمر أساساً بأمكن وقوف السيارات والمساحات الخضراء والمنطقة المحيطة بالمرافق والتوصيلات المرتبطة بشبكات التزويد بالماء والكهرباء والصرف الصحي، الخ.

## 4 - مواقف السيارات

تحدد الطاقة الإستيعابية لموقف السيارات انطلاقاً من نتائج البرمجة التي يجب أن تأخذ بعين الإعتبار عدد الموظفين داخل المرفق وكذا المستفيدين المترددين عليه.

أما فيما يتعلق بمواقف السيارات المخصصة للمرافق الرياضية، فتحدد انطلاقاً من سيارة واحدة لكل 20 مقعد، بالإضافة إلى مكانين مخصصين للحافلات بالنسبة للملعب البلدي والقاعة المتعددة الرياضيات والمسيح، علماً أن المعيار الدولي بالنسبة للملاعب الأولمبية موقوف سيارة واحدة لكل 20 مقعد بمدرج المتفرجين، بالإضافة إلى 10 أماكن مخصصة للمستعملين.

يجب تأمين ولوج عربات الإسعاف (رجال الإطفاء وسيارة الإسعاف) للمرفق، كما يتعين وضع مواقف السيارات في أماكن تمكن من سهولة وسلاسة الولوج إلى المرفق والخروج منه.

## 5 - المجال الأخضر

يعتبر هذا الأخير بمثابة عنصر يرفع من جودة المرفق وهو يتطلب مساحة متناسبة مع المساحة المبنية، إذ يتعين أن يغطي المجال الأخضر مساحة تعادل نفس المساحة المبنية (1x) أو تكبرها بالنصف (1,5x)، كما يتوجب احتساب ممرات الراجلين عند تحديد نسبة المساحات الخضراء.

## 6 - الأمن والسلامة

تعتبر مبادئ وإجراءات الأمن والسلامة من بين المعايير الهامة التي يجب اعتمادها في تصميم وإنجاز المرافق وخاصة تلك التي تستقبل عدداً كبيراً من الزوار في آن واحد كالملاعب الرياضية والمسارح. لذلك يجب أن يراعي المشروع كل الإجراءات الوقائية من مخاطر الحرائق

والإزدحام الناجم عن الهلع بالإضافة إلى ضمان حراسة ومراقبة مداخل ومخارج المرفق.

## 7 - نمط اشتغال المرفق والتصور المعماري لمكوناته

يؤثر نمط اشتغال المرفق ومختلف الأنشطة التي يضمها في تحديد التصميم المعماري للمشروع. لذلك يجب ترشيد استعمال المجالات وتقليص نفقات التسيير والصيانة. فعلى سبيل المثال، يمكن تصميم مرفق بدون قاعة للمحاضرات واستغلال قاعة خاصة بمرفق آخر أو اللجوء إلى الكراء عند الإقتضاء وذلك بهدف تقليص كلفة الإنجاز. كما أن اعتماد وسائل بناء وفتحات متلائمة مع المناخ المحلي قد يفيد في تقليص نفقات التكييف لفائدة استعمال أخرى.

## 8 - الخدمات المعمارية المختصة والتقنية

يجب أن تعار هذه الخدمات اهتماما خاصا لتحقيق جمالية المرفق واحترام الطابع المعماري المحلي وإبراز رمزية المشروع. كما يجب أن تضمن مواد البناء والأثاث المستعمل الراحة والإستمرارية في الإستعمال.

ولتحقيق اشتغال أمثل للمرفق العمومي ولتجنب الكلفة الزائدة الناجمة عن الإصلاحات والإضافات اللاحقة ، يتعين عدم إغفال هذه الخدمات وإدراجها منذ المراحل الأولى لتصوير المشروع.

## 9 - الولوجيات

يجب أن يأخذ البرنامج بعين الإعتبار الولوجيات بالنسبة للأشخاص ذوي الحركة المحدودة والمعاقين سواء على مستوى البنايات أو التهيئات الخارجية من مداخل وأماكن وقوف السيارات والمراحيض والمحلات وفضاءات الإستقبال.



## 10 - احترام برنامج العمل

يشكل إعداد برنامج عمل مفصل والإلتزام بتنفيذه بمثابة ضمانة أساسية لنجاح المشروع، فهو يمكن من التحكم في المصاريف المخصصة في الميزانية ومن احترام التزامات صاحب المشروع. وتختلف مدة إنجاز المرفق من مشروع إلى آخر حسب المتغيرات التي يجب توقعها منذ انطلاق دراسة البرمجة.

## 11 - المتدخلون في الجاز المرفق

يستدعي تنوع الرهانات المرتبطة بالمرافق العمومية تعزيز الإرادة السياسية القوية ذات الرؤية الشمولية، بكفاءات تقنية ووسائل ملائمة. يتعلق الأمر أساسا بضبط المشروع (maîtrise d'ouvrage)، الذي يمثل المسؤولية الأساسية في إنجاز المشروع، بالإضافة إلى بعض التخصصات كالبرمجة وتسيير المشروع (maîtrise d'œuvre) والهندسة.

### 1 - ضبط المشروع (maîtrise d'ouvrage)

يعتبر المجلس الجماعي، ممثلا في رئيسه، المسؤول الرئيسي عن ضبط المشروع، حيث ترجع له مهمة التنظيم العام للعملية بصفته صاحب المشروع. مما يجب على هذا الأخير، كصاحب قرار مستقل بذاته، أن يكون واعيا ومدركا لمسؤولياته، كما يتوجب عليه أن يحشد الإمكانيات البشرية والمالية والتنظيمية اللازمة لإنجاح العملية، وأن يكون منفتحا على الثقافة العمرانية والمعمارية.

يمكن جرد المسؤوليات الأساسية لصاحب المشروع كالتالي :

- اتخاذ مبادرة البناء والتدبير حتى إنهاء إنجاز المشروع في أحسن الظروف ؛
- تحديد الغلاف المالي وإيجاد التمويل اللازم للإنجاز والتدبير المالي خاصة فيما يتعلق بأداء مستحقات المتدخلين ؛

- حيازة البقعة الأرضية أوالمجال لبناء المرفق وتحديد موقعه ؛
- تحديد أهداف العملية في البرنامج والحاجيات التي يتعين تلبيتها وكذلك المتطلبات والإكراهات. ويمكن إسناد إعداد البرنامج إلى شخص مستقل عن صاحب المشروع ؛
- التعاقد مع صاحب المشروع المفوض (maître d'ouvrage délégué) إذا اقتضى الحال ؛
- تسلم المنشأة ؛
- تجهيز واستغلال المنشأة أو تسليمها إلى الهيئة المكلفة باستغلالها وتسييرها.

## ب - البرمجة

تمكن البرمجة صاحب المشروع من تحديد طلبه (حسب أهدافه وإمكانياته) ومن التحكم في جميع مراحل إنجاز المشروع. وذلك بغية تحقيق إنجاز مُرضٍ للمشروع على المستوى الكيفي والتقني. تسند مهمة البرمجة إلى مهندس معماري (أو تجميع مهندسين معماريين) متخصصين في هذا الميدان.

يتحدد دور المبرمج فيما يلي:

- مساعدة صاحب المشروع في تحديد أهداف العملية وتعليلها وفي تحديد ظروف إنجازها (الإجتماعية، الحضرية، المالية، التنظيم الزمني، الشركاء، اختيار التركيب الإجرائي...)
- صياغة طلب دقيق ومتوازن لفائدة صاحب القرار السياسي انطلاقاً من تحليل إيجابيات وسلبيات كل المتغيرات والخيارات الممكنة.

لا ينبغي للمبرمج أن يحل محل صاحب المشروع وإنما يتعين عليه إرشاد هذا الأخير بشكل مستمر حول تبعات الإختيارات الممكنة.

تحتاج البرمجة لكفاءات ومهارات خاصة، إذ تتمحور خبرة المبرمج حول إشكالية الممارسات وأشكال استغلال المجال، كما يتعين عليه أن

يكون مُلمًّا بالإجراءات المؤسسية والإدارية والقانونية للبناء والتهيئة وبطرق إنشاء وتدبير المشاريع، بالإضافة إلى معارفه في ميادين الثقافة العامة ومجال التعمير والهندسة المعمارية والبيئة والمشاهد العمرانية والطبيعة والاقتصاد.

بالنسبة للحالات التي تتطلب دراسات معقدة وتحتاج إلى خبرات معمقة يمكن للمبرمج أن يلتجأ إلى استشارة متدخلين آخرين مثل (مختص في اقتصاد البناء، موسيقي، رجل مسرح، فنان، اختصاصي في المتاحف، إداري...).

### ج - الإشراف على المشروع (maîtrise d'œuvre)

تتمثل مهام الإشراف على المشروع في ترجمة البرنامج إلى تصور معماري مع تحديد مواصفاته الفنية والتقنية ودراسة جوانبه الاقتصادية. ويقوم بهذه المهام مهندس معماري (أو هيئة مهندسين معماريين) ومكتب دراسات تقنية.

وتشمل مهمة الإشراف على المشروع الوظائف التالية :

- تصور وتقديم ووصف وتقييم المنشأة (تصاميم معمارية، بيان تقديري للكلفة، المواصفات التقنية...) في احترام تام للقوانين الجاري بها العمل ؛
- تنسيق الدراسات التقنية التكميلية والضرورية لإنجاز المرفق ؛
- تحضير ملفات طلبات التراخيص الإدارية مثل رخصة البناء ؛
- بحث ملفات واقتراح وسائل إنجاز المنشأة (استشارة المقاولات واقتراح اختيار المقولة) ؛
- تحضير وثائق الصفقات التي سيبرمها صاحب المشروع ؛
- إدارة وتتبع الأشغال وفقا لوثائق الصفقة والقوانين الجاري بها العمل مع مراعاة احترام الميزانية المخصصة والأجال المحددة ؛
- مراقبة تطابق المنشأة مع تصاميم المشروع ؛

- مراقبة جودة وكمية مواد البناء وكذا كيفية استعمالها ؛
  - مراقبة كلفة الأشغال ؛
  - اقتراح أداء دفعات الحساب وتسديد مستحقات المقاولات والممولين ؛
  - مساعدة صاحب المشروع في عمليات التسلم ؛
- تنقسم مهمة الإشراف على المشروع إلى المراحل التالية :
- التصميم الأولي المختصر للمشروع (Avant Projet Sommaire) (APS) : يتكون من عدة تصاميم بسلم 1/100 أو 1/200 والمذكرة التقديرية التي تحدد مبادئ التصور المعماري ومبادئ البناء، والمساحات والكلفة التقديرية للمشروع.
  - التصميم الأولي المفصل للمشروع (APD Avant Projet Détaillé) تصاميم أكثر دقة على سلم 1/100 تأخذ بعين الاعتبار ملاحظات صاحب المشروع بخصوص التصميم الأولي الإجمالي (APS)؛
  - الملف الإداري لطلب رخصة البناء : يحضر المهندس المعماري الملف الإداري والتقني لاجل إيداعه لدى الإدارة المعنية المسلمة للرخصة ؛
  - مشروع الإنجاز (PE Projet d'Exécution) واستشارة المقاولات (DCE) : يتكون من مختلف التصاميم على سلم 1/50 وتقدير كمي للخدمات المعمارية المراد إدراجها في ملف استشارة المقاولات؛
  - تتبع الأشغال والتسلم المؤقت والنهائي للمشروع.

#### د - الهندسة (مكاتب الدراسات التقنية)

**المهندس الطبوغرافي :** بعد اقتناء البقعة الأرضية، يعين صاحب المشروع مهندساً طبوغرافياً ليقوم بمسح طبوغرافي للأرضية وإعداد خرائط طبوغرافية يبين حدودها وتضاريسها.

**المختبر الجيو-تقني** : يعد مختبر الدراسات الجيو- تقنية لمعرفة طبيعة الأرض ومكوناتها من أجل تمكين مكتب الدراسات من المعطيات اللازمة لحساب وتحديد هيكل البناية من خلال تقارير الخبرة.

**مكتب الدراسات التقنية** : تتمثل مهامه في مختلف الدراسات المتعلقة بالهندسة المدنية، وشبكات التزود بالماء والكهرباء والتطهير وهندسة التجهيز (شبكات التزود بالماء والكهرباء والتطهير وضبط الصوت...) وذلك من خلال إعداد التصاميم التقنية ومذكرات الحسابات حسب المراحل التالية :

■ التصميم الأولي للمشروع: إعداد مختلف التصاميم التقنية بسلم 1/100 أو 1/200 حسب حجم العملية وإعداد مذكرة الحساب والتقدير الكمي الأولي ؛

■ تصميم إنجاز المشروع: إعداد مختلف التصاميم والتفاصيل التقنية والتقدير الكمي ؛

■ ملف استشارة المقاولات : تحضير ملفات استشارات المقاولات بتعاون مع المهندس المعماري اعتمادا على تصميم إنجاز المشروع؛

■ تتبع ورش البناء والتسلم المؤقت والنهائي للخدمات.

**مكتب المراقبة** : تتحدد مهمته خلال كل مراحل المشروع في فحص ومراقبة التصاميم التقنية المعدة من طرف مكتب الدراسات وفي المساهمة في ترشيد الدراسات والتنبؤ بالمخاطر التقنية الممكن التعرض لها عند إنجاز الأشغال. كما يقوم مكتب المراقبة بوضع إرشادات الأمان للعملية. ولا يمكن إنجاز أي عملية بدون موافقة مكتب المراقبة على التصاميم التقنية لمكتب الدراسات التقنية والتأشير عليها بعلامة «صالح للإنجاز».

يتم اختيار المتدخلين من طرف صاحب المشروع حسب القوانين والتنظيمات الجاري بها العمل، إذ يتعين إبرام عقد بين صاحب المشروع وكل متدخل.

## 11 - حساب الكلفة

يختلف احتساب الكلفة العامة للمرفق باختلاف العناصر التالية:

**العقار** : يقدر ثمن الأرض التي سينشأ عليها المرفق حسب مجموعة من المعايير المؤثرة في سوق العقار، خاصة : الموقع والوضع العقاري والإستعمال الذي تخصص له وثائق التعمير، ...

**المساحة المبنية = (مساحة المحلات + مساحة مجال السير) × 1,20** تمثل مساحة مجال السير ما بين 25 إلى 30% من مساحة المحلات.

**كلفة الدراسة = ( كلفة المبنى + كلفة التهيئة الخارجية) × 10%**. وهي تضم مستحقات مختلف المتدخلين في إنجاز الدراسة (مبرمج ومهندس معماري ومهندس طبوغرافي ومختبر جيوتقني ومكتب الدراسات التقنية ومكتب المراقبة).

**كلفة المبنى = المساحة المبنية × ثمن البناء لكل متر مربع** والتي تحدد حسب الموقع الجغرافي للمشروع و ثمن مواد البناء والخدمات التقنية والمتخصصة بالإضافة إلى مستوى الجودة المطلوبة ونوع هيكل البناء المعتمد...

**كلفة التهيئة الخارجية = كلفة البناء × ( 4 إلى 10% حسب مستوى التهيئات الخارجية المرادة).** وتشمل تهيئة المساحات الخضراء ومواقف السيارات وجوانب المرفق والربط بشبكات الماء والكهرباء والصرف الصحي...

**المصاريف الطارئة = (كلفة الدراسة + كلفة المبنى + كلفة التهيئة الخارجية) × 10%**